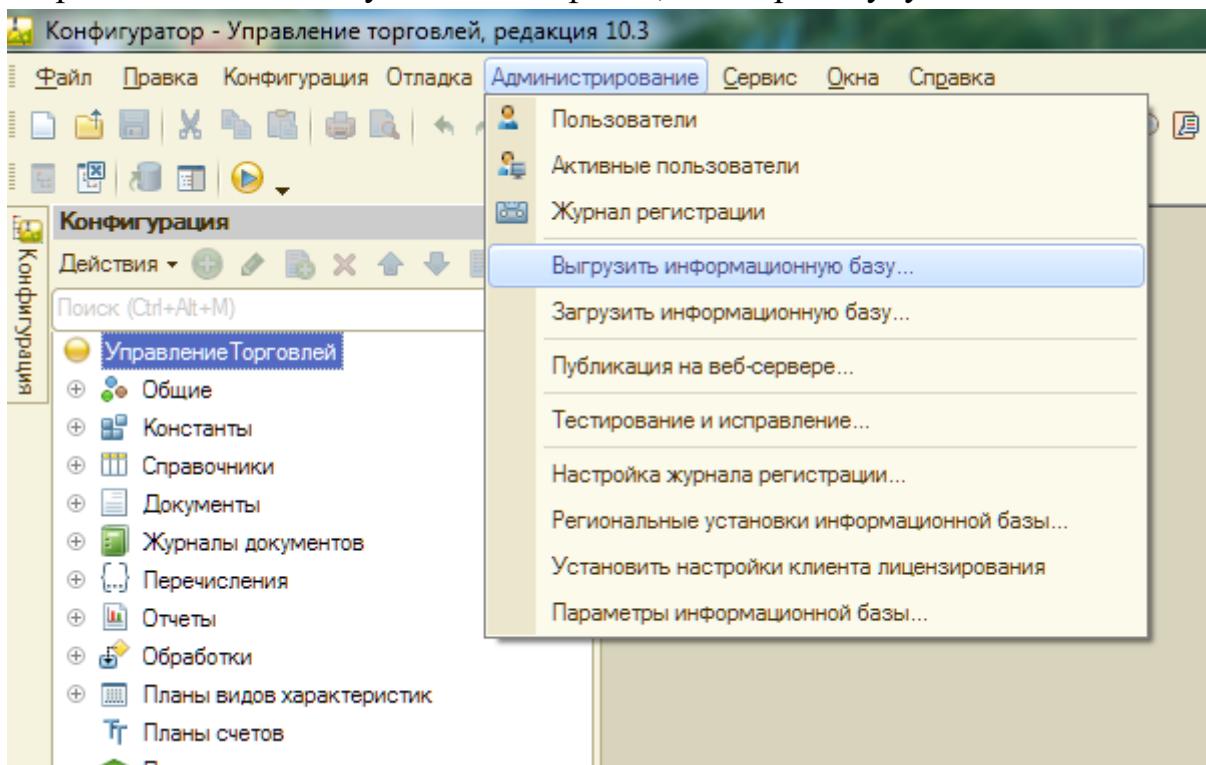


Оглавление

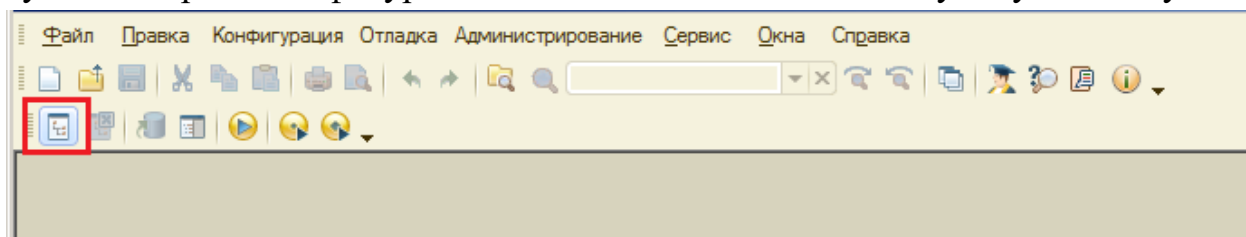
Порядок установки модуля.....	2
Возможности интеграции retailCRM с 1С Управление Торговлей 10:	8
Настройки интеграции с 1С.....	8
Константы.....	9
Статусы.....	11
Каталог.....	11
Передача данных.....	12
Синхронизация номенклатуры.....	12
Общие положения.....	13
Синхронизация заказов.....	15

Порядок установки модуля

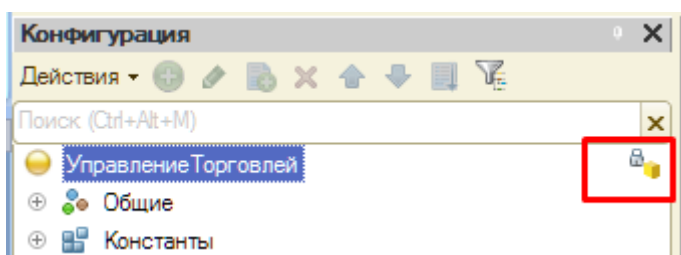
1. Запустить систему 1С:Предприятие в режиме "Конфигуратор".
2. Сделать архивную копию информационной базы. Для этого в меню "Администрирование" выбрать пункт "Выгрузка информационной базы" и в открывшемся диалоге указать имя файла, в который будут записаны данные.



3. Открыть конфигурацию, для этого в меню "Конфигурация" выбрать пункт "Открыть конфигурацию" или нажать на соответствующую кнопку.

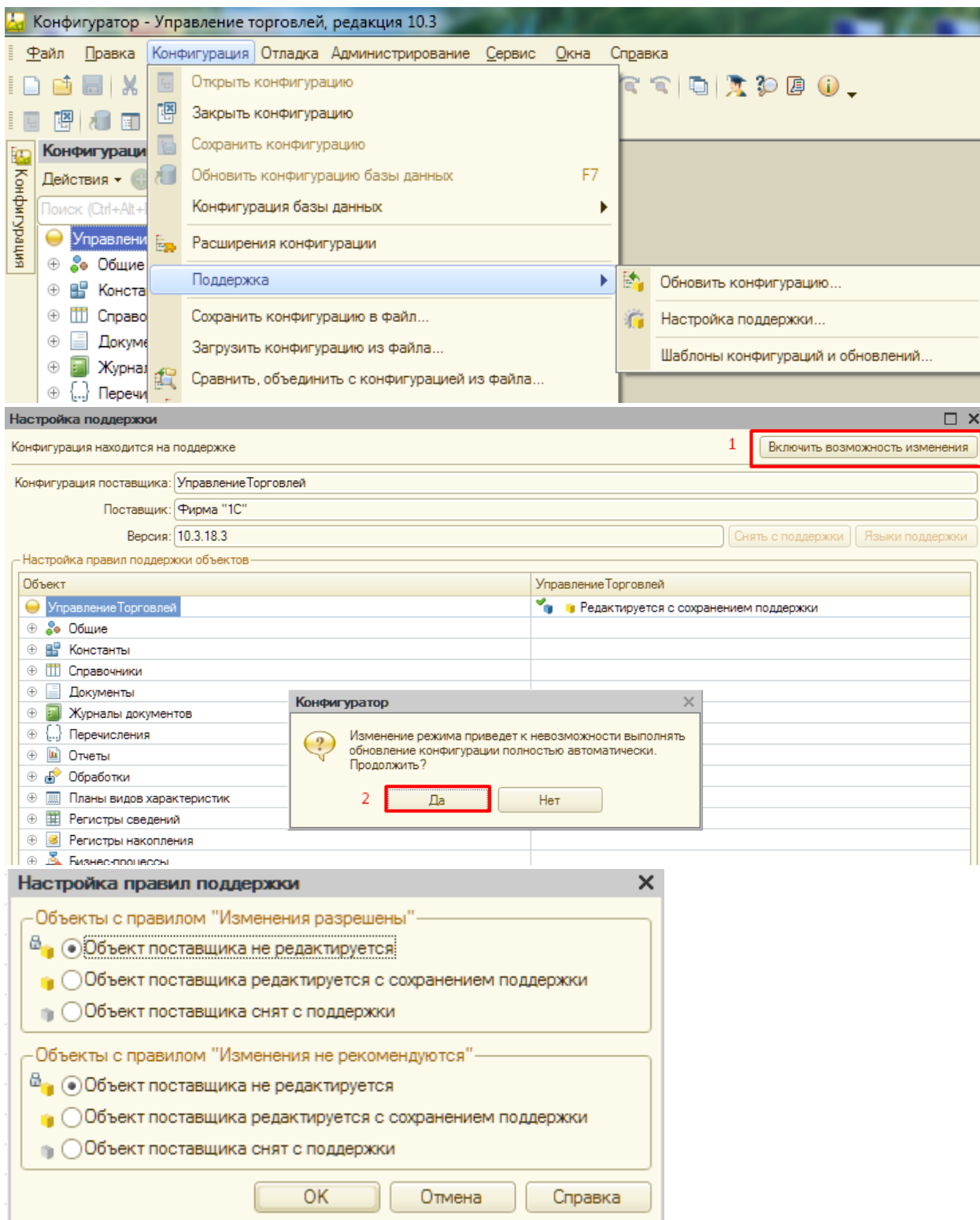


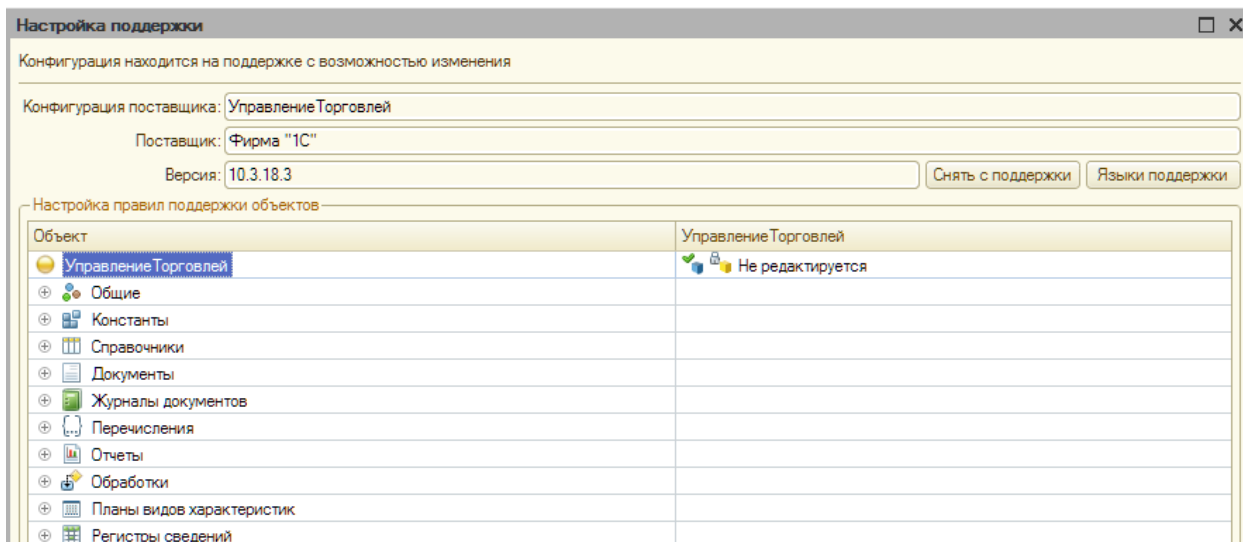
4. Если конфигурация закрыта для изменения (на скриншоте в дереве конфигурации соответствующий значок), то необходимо включить возможность изменения.



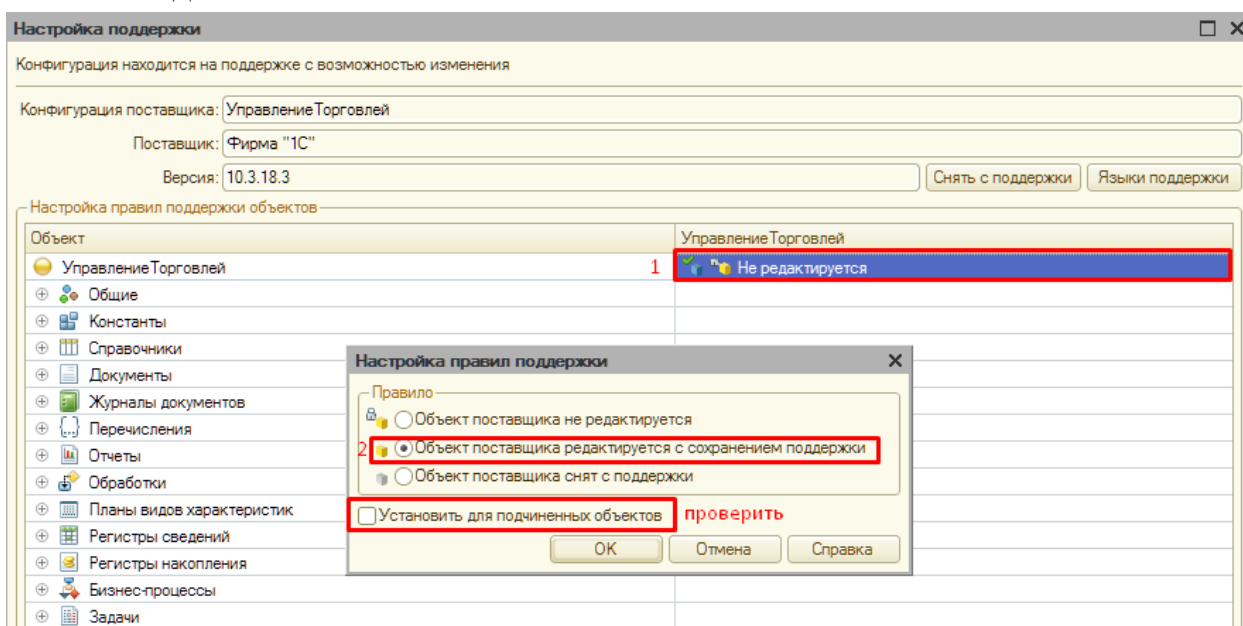
5. Для того, чтобы включить возможность изменения объектов конфигурации, необходимо в меню "Конфигурация" выбрать "Поддержка", затем "Настройка поддержки". В открывшемся окне нажать кнопку

"Включить возможность изменения". В окне "Настройка правил поддержки" ничего не менять, оставить "Объект поставщика не редактируется", нажать "ОК".

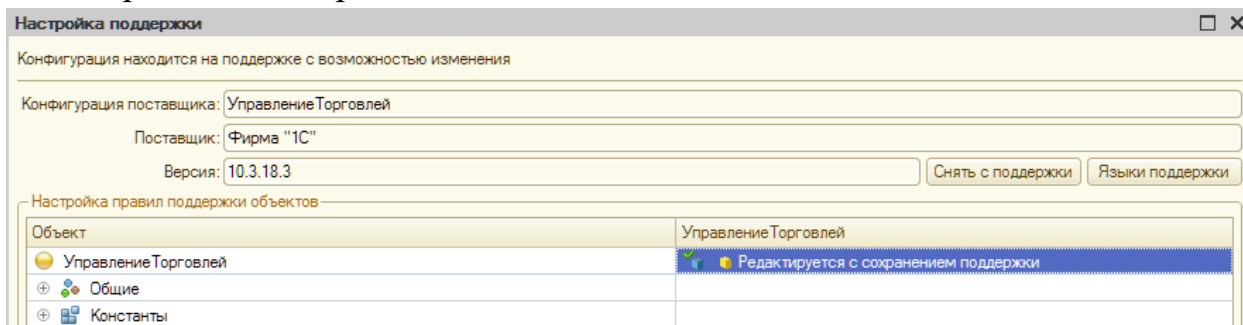




6. Теперь конфигурация находится на поддержке, но с возможностью изменения. Во второй колонке 2 раза нажать на надпись «Не редактируется» и в открывшемся окне выбрать пункт «Объект поставщика редактируется с сохранением поддержки». Галочка «Установить для подчиненных объектов» стоять НЕ должна! Нажать «ОК».

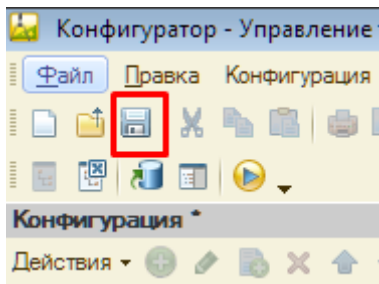


7. Правило поддержки должно измениться.

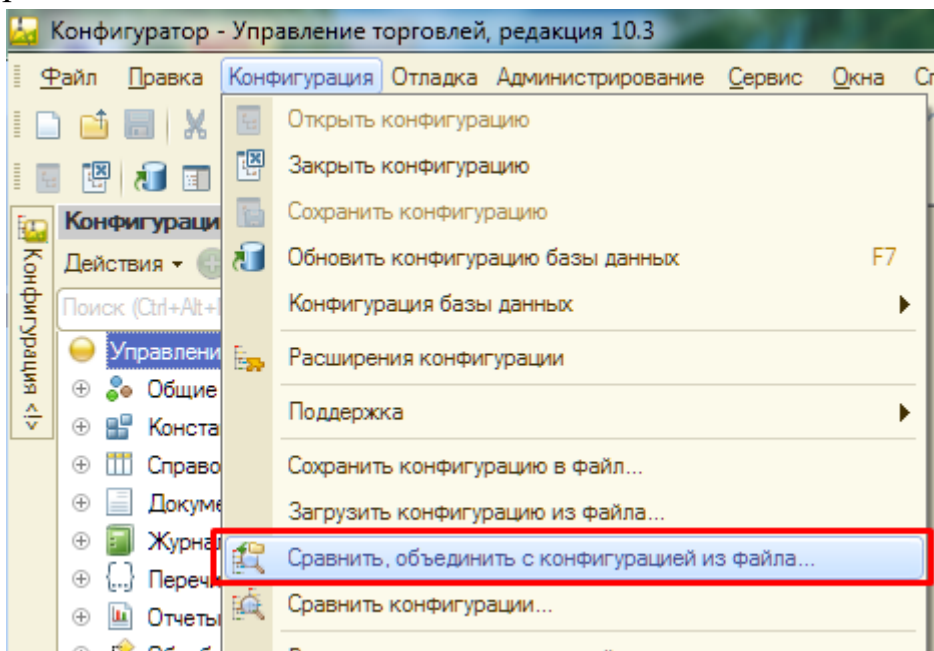


8. Закрыть окно нажатием кнопки «Закрыть».

9. Сохранить конфигурацию сочетанием клавиш Ctrl+S или соответствующим значком.



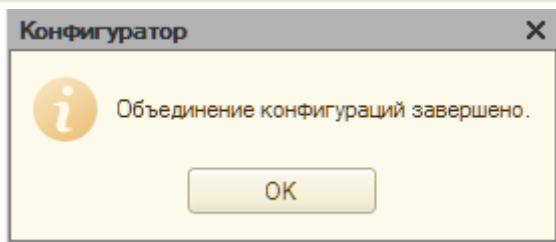
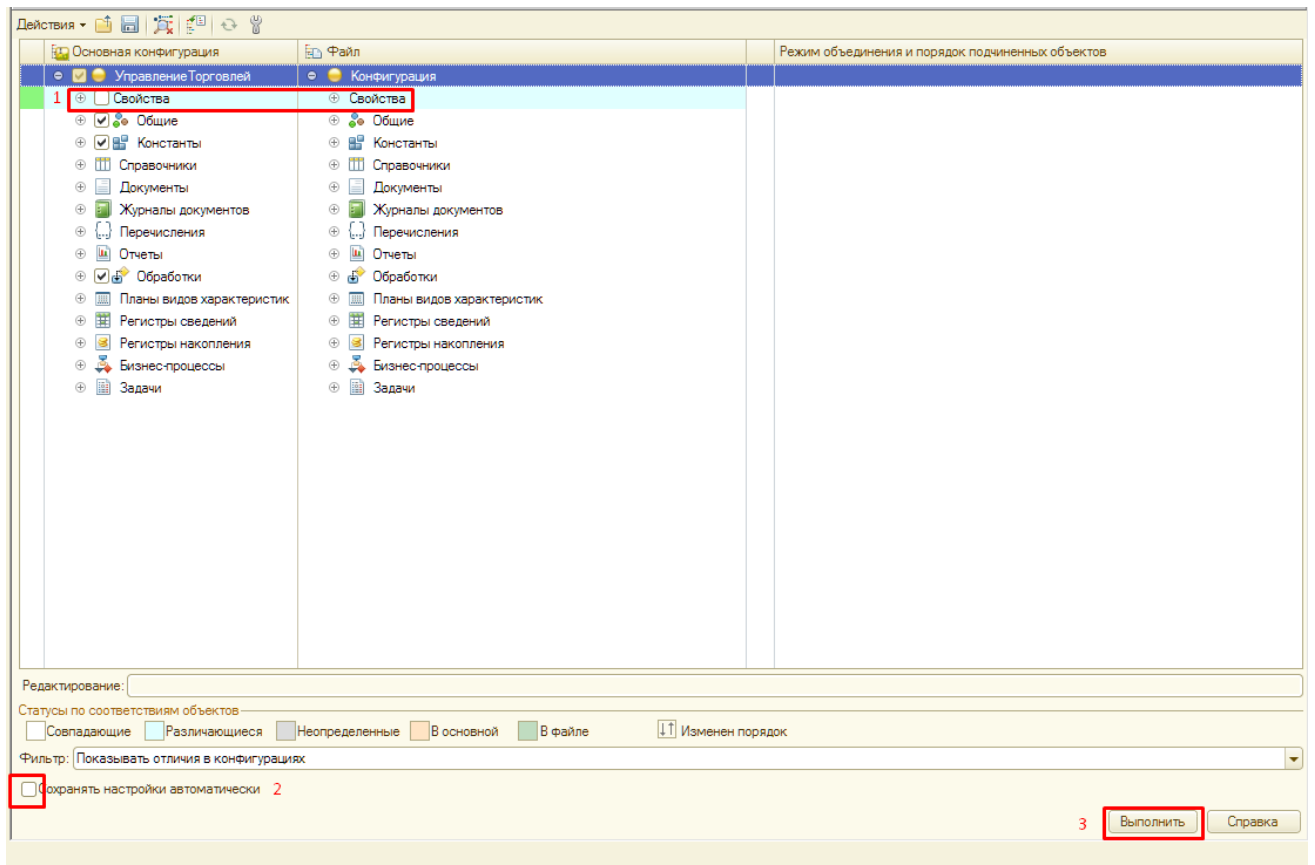
10. Вызвать режим "Сравнить, объединить с конфигурацией из файла" из меню "Конфигурация". В открывшемся диалоге выбрать файл шаблонного решения.



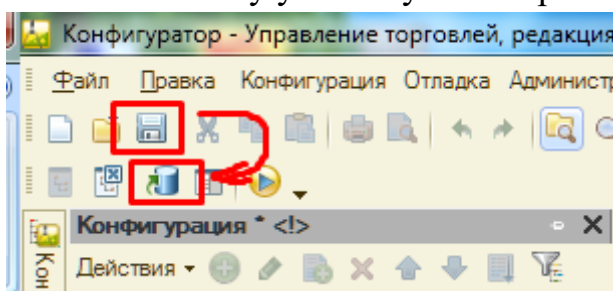
11. В окне сравнения объединения **необходимо исключить из объединения Свойства**. Галочки должны быть установлены только у следующих объектов: (система установит их по умолчанию)

- Общий модуль - Интаро_Общий
- Подписка на событие - Интаро_Документы
- Константа - Интаро_константы
- Обработка – ИнтароШаблонноеРешение

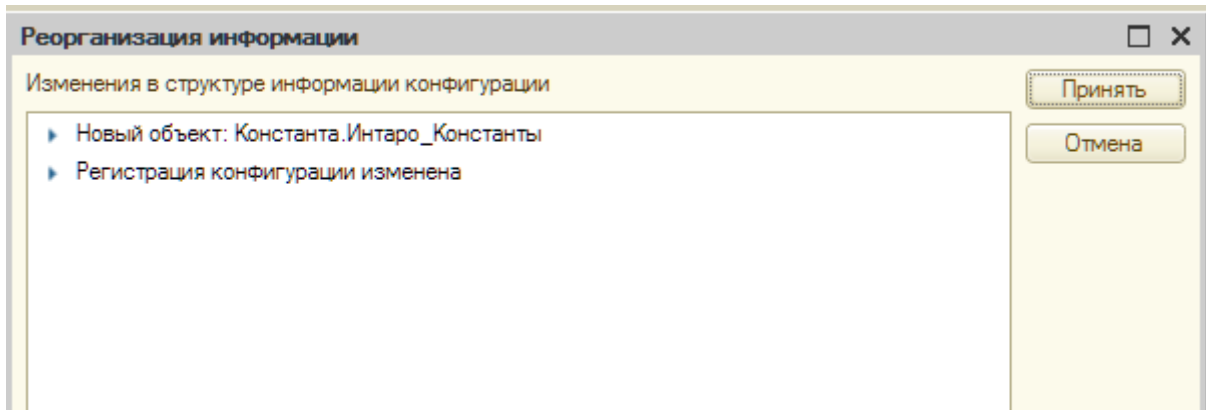
После проверки правильности настроек объединения убрать галочку «Сохранять настройки автоматически» и нажать кнопку «Выполнить». В открывшемся окне о результате объединения нажать «ОК».



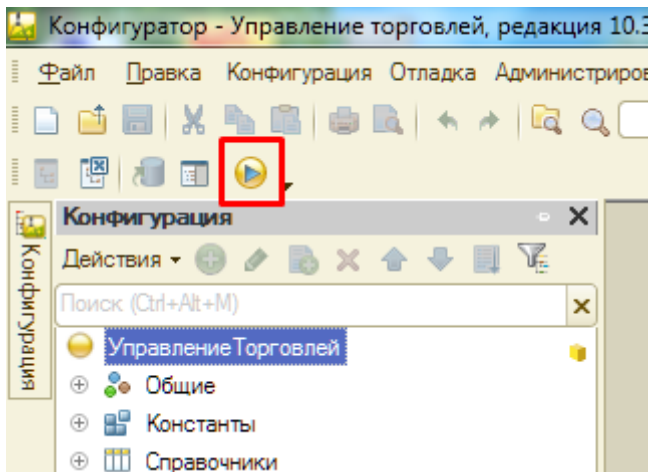
12. После выполнения объединения конфигурации сохраняем конфигурацию и обновляем базу данных. Обновить базу данных можно нажав на кнопку указанную на скриншоте.



13. Если модуль раньше не был установлен, то высветится окно с изменениями в структуре. Нужно нажать на кнопку «Принять».



14. После того как система примет изменения нажмите F5 или соответствующий значок для перехода в режим предприятия.



Возможности интеграции retailCRM с 1С Управление Торговлей 10:

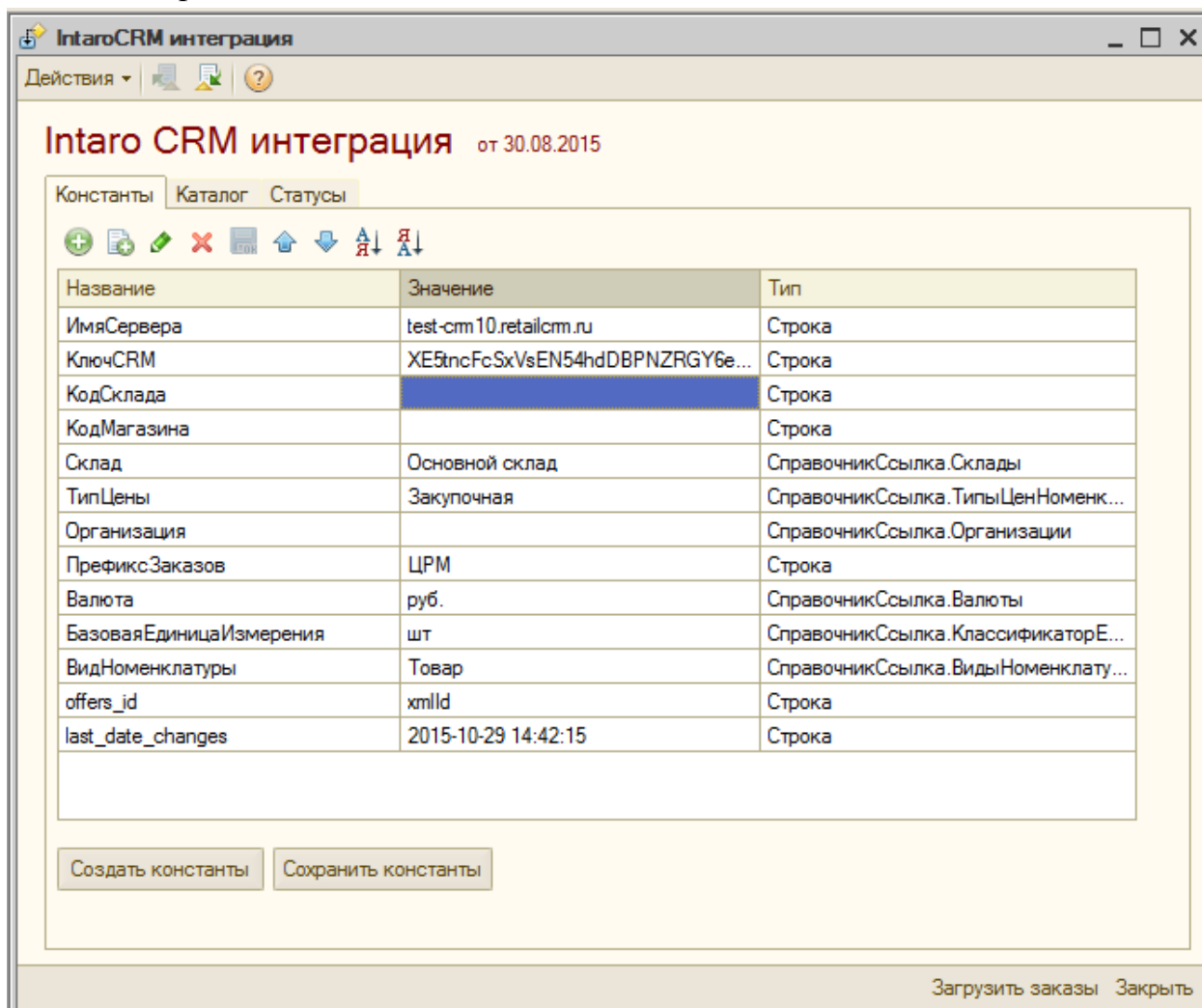
Кратко об основных возможностях интеграции:

1. Из retailCRM в 1С выгружаются заказы.
2. Настраивается синхронизация остатков и цен в системе 1С и в retailCRM в разрезе складов.
3. Настраивается выгрузка каталога товаров из 1С в retailCRM.

Настройки интеграции с 1С

Обмен данными между 1С и retailCRM запускает обработка *Intaro интеграция CRM*.

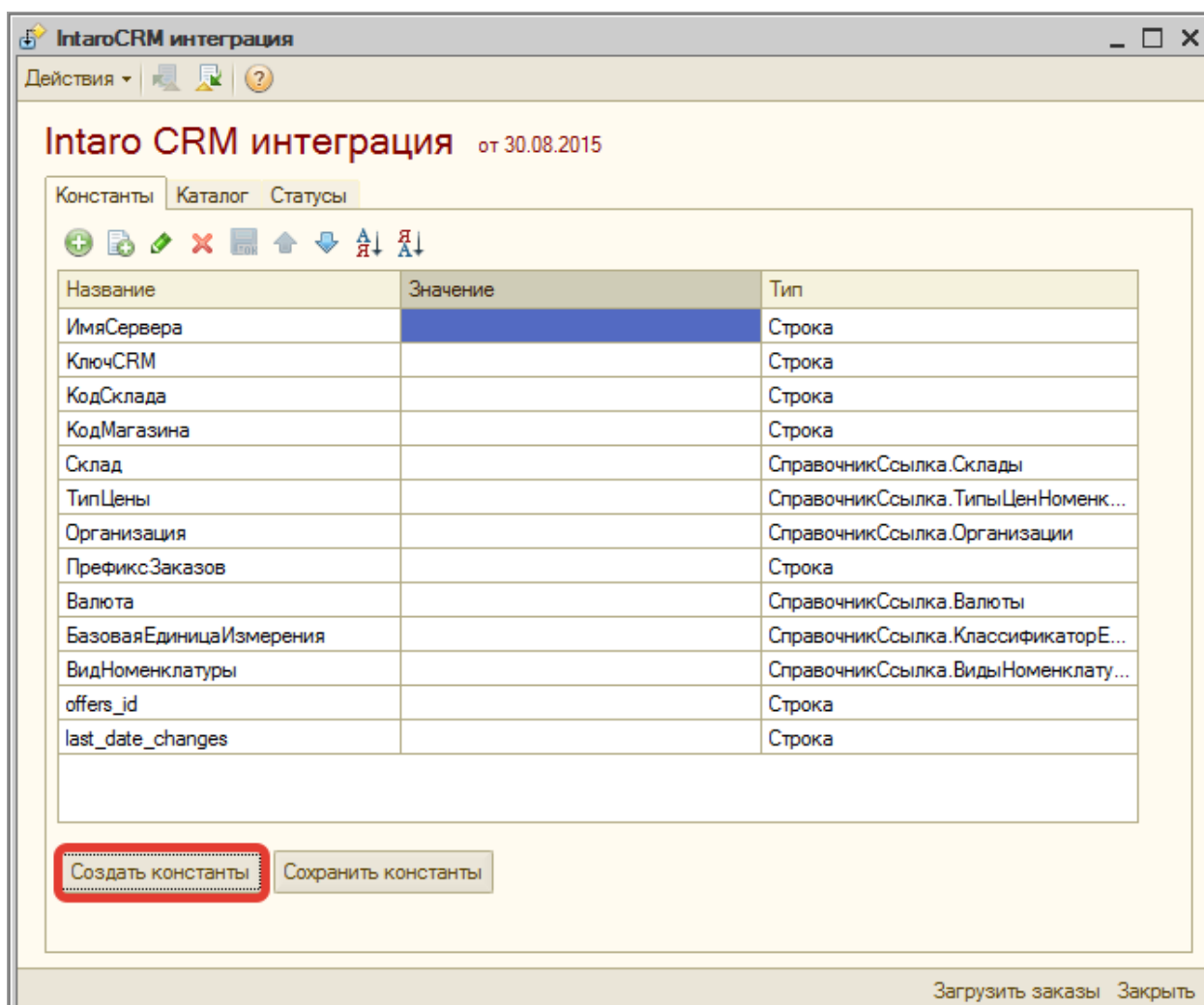
Для запуска обработки выбираем: *Операции - Обработка - Intaro шаблонное решение*.



Рассмотрим основные настройки в системе 1С.

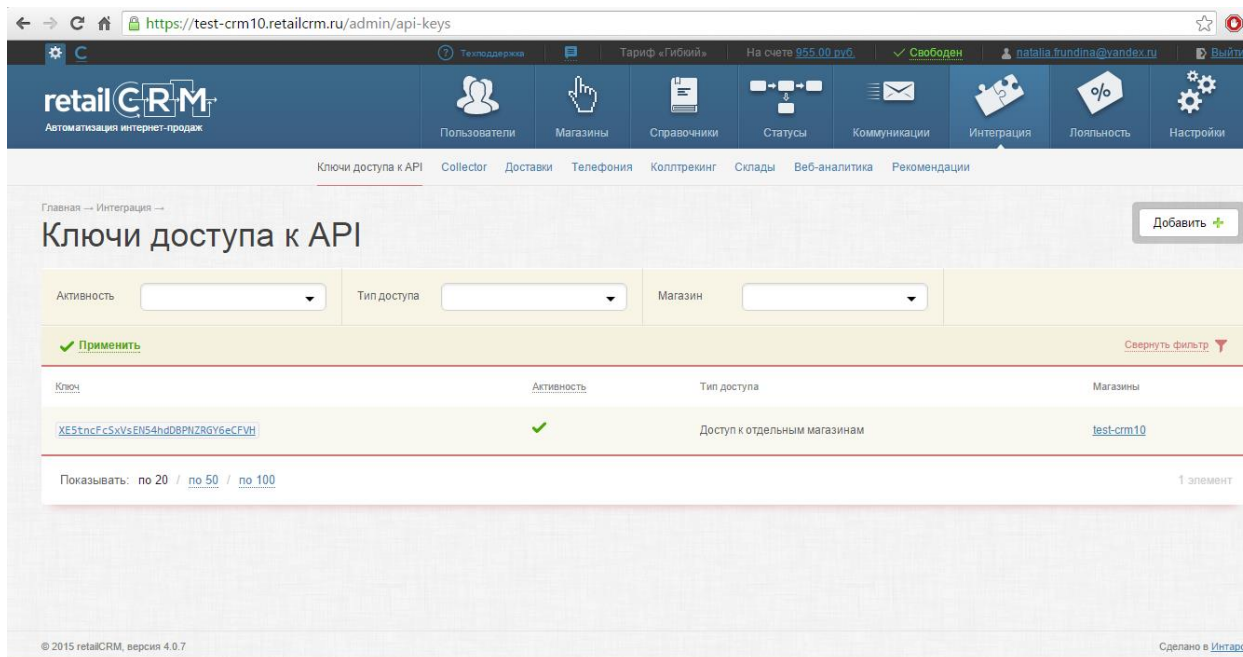
Константы

На вкладке Константы находится таблица со списком настроек, необходимых для дальнейшей интеграции. При первом запуске таблица пустая. Для её заполнения устанавливается нажимается кнопка **Создать (Константы)**.



ИмяСервера – адрес retailCRM.

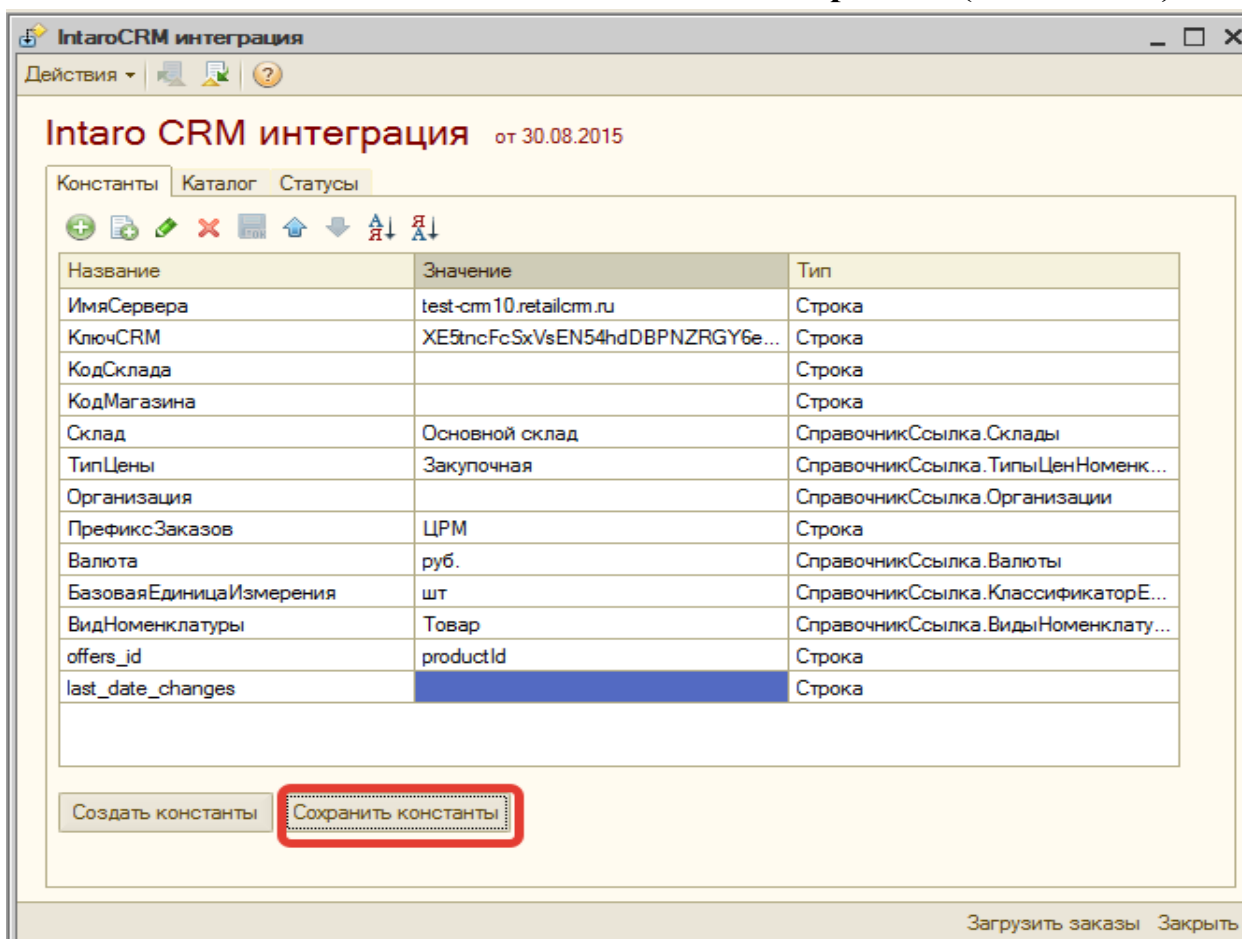
КлючCRM – находится в retailCRM:Администрирование – Интеграция – Ключи доступа к API.



Остальные константы используются по умолчанию при создании новых документов Заказы покупателей, а также новых покупателей (справочник Контрагенты) и новых товаров (справочник Номенклатура).

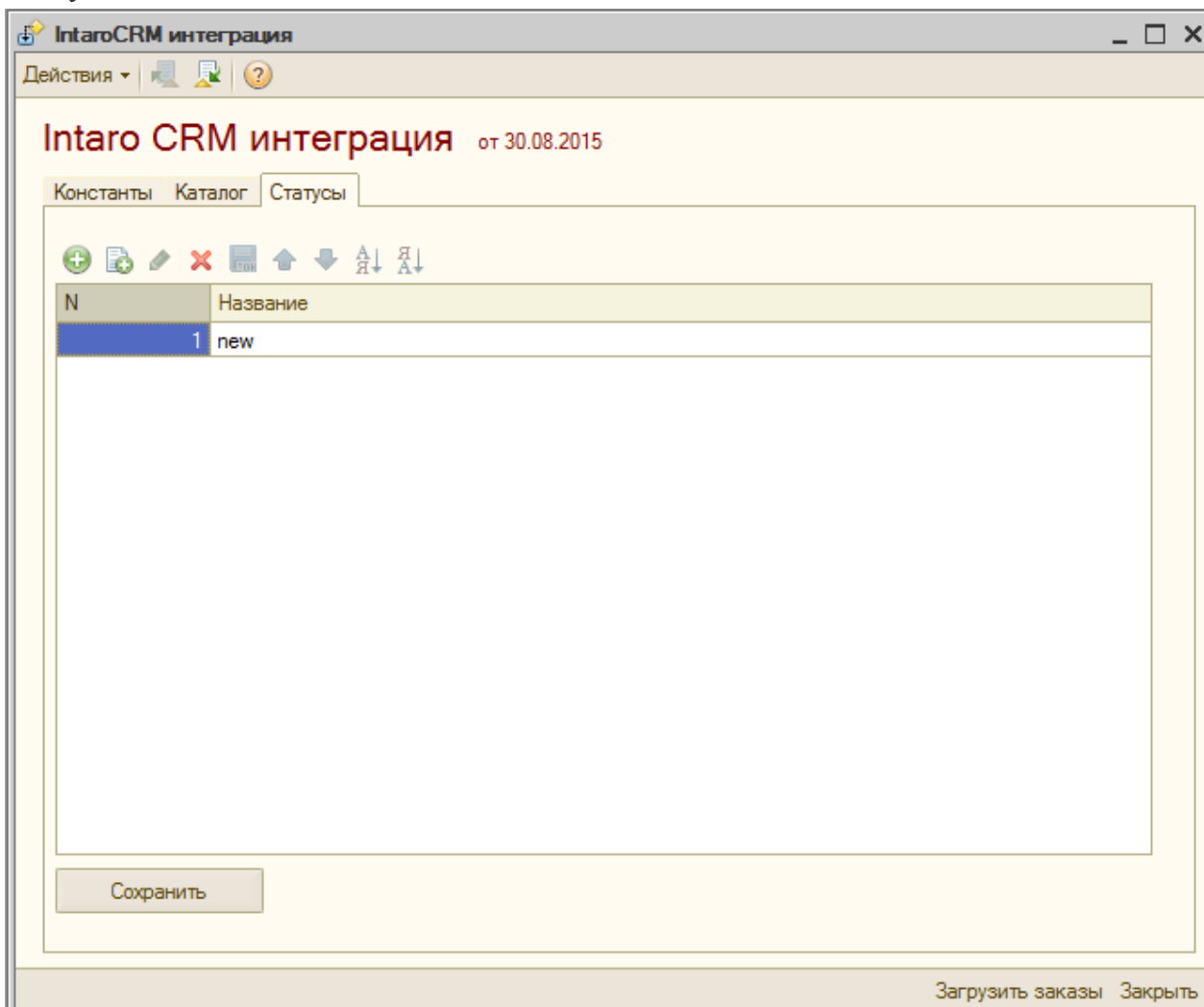
Last_date_changes – дата последней загрузки.

После заполнения таблицы нажимается кнопка **Сохранить (Константы)**.



Статусы

На вкладке Статусы можно задать такой статус заказа, при назначении которого, заказ загрузится в систему 1С. Можно добавить сколько угодно статусов.



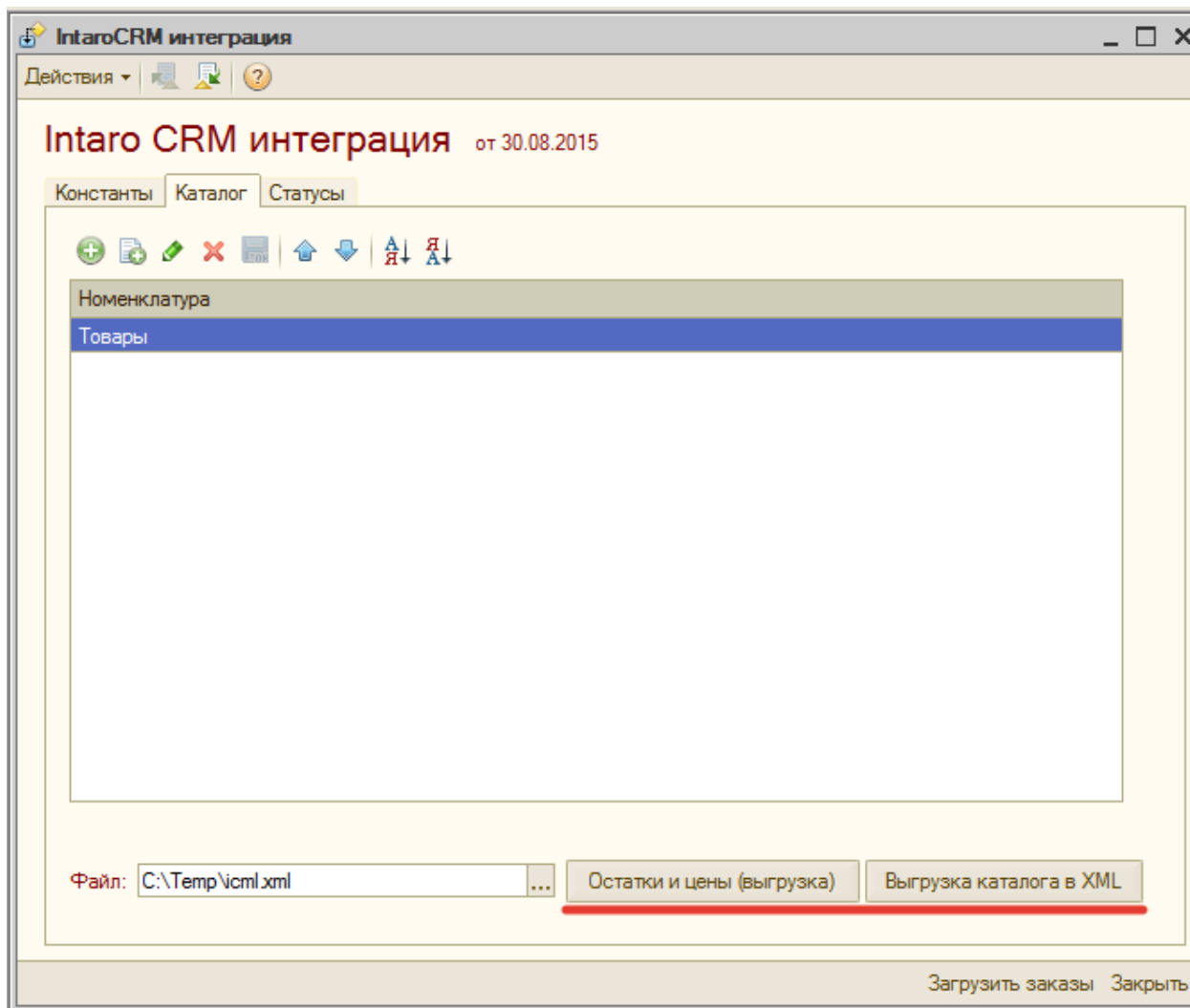
То есть заказ в 1С не будет загружаться до тех пор, пока менеджер не переведет заказ в один из указанных в настройках статусов.

Каталог

На вкладке Каталог указываются группы товаров для выгрузки каталога, а также остатков и цен в retailCRM.

При нажатии **Выгрузка каталога** происходит формирование файла. В окне **Путь к файлу** указывается - куда и с каким именем будет сохранён файл.

При нажатии **Остатки и цены (Выгрузка)** выгружаются данные в retailCRM об остатках товаров с указанием цены.



Передача данных

Синхронизация номенклатуры

Для правильной работы интеграции retailCRM с 1С необходимо, чтобы была настроена синхронизация номенклатуры.

Если 1С не имеет синхронизации по номенклатуре с retailCRM (из магазина приходят заказы без указания состава товаров), то для синхронизации номенклатуры между 1С и retailCRM необходимо сгенерировать ICML файл. Для генерации рекомендуется использовать **Выгрузку каталога (на вкладке Каталог)** или обратиться в техническую поддержку.

Важный момент! Для выгрузки каталога из системы 1С в настройках retailCRM должно быть выключено редактирование каталога и включено редактирование остатков. То есть настройки на странице *Администрирование > Настройки > Склад* должны выглядеть так.

Разрешить редактирование остатков *

Статус автовозврата остатков товара
При переводе товара в данный статус, остатки будут пополнены товарами из заказа, даже если они уже были отгружены

Детализация по остаткам в списке товаров *
В списке товаров будет доступна информация о суммарном количестве остатков товарных предложений на каждом складе

Разрешить редактирование каталога *

Общие положения

Рассмотрим пример каталога на стороне системы 1С.

Код	Артикул	Наименование	Полное наименова...	Вид номе...	Базовая единиц...	Единица хранени...	Номер ГТД	Страна происх...
00000000796		Товары		Товар				
00000000797		Джинсы Элегантность (48)	Джинсы Элегантн...	Товар	шт	шт		
00000000798		Джинсы Элегантность (50)	Джинсы Элегантн...	Товар	шт	шт		

Здесь 2 товарных предложения по одному товару. Этот же каталог, выгруженный в retailCRM:

The screenshot shows the retailCRM interface. At the top, there is a navigation bar with icons for 'Аналитика', 'Заказы', 'Клиенты', 'Задачи', 'Товары', and 'Менеджеры'. The 'Товары' icon is highlighted with a green box. Below the navigation bar, there are tabs for 'Товары', 'Забор товара со складов', and 'Перемещения товаров'. The main content area is titled 'Товары' and contains a form for adding or editing a product. The form includes fields for 'Товар' (ID, name, or article), 'Магазин' (ms), 'Группа' (Укажите группу), 'Количество' (0 - 70), 'Цена' (0 Р - 5000 Р), and 'Активность'. There are also buttons for 'Применить', 'Сохранить шаблон', and 'Сбросить параметры'. Below the form, there is a table with columns: 'Товар', 'Артикул', 'Активность', 'Магазин', 'Группа', 'Количество', and 'Цена'. The table contains one row: 'Джинсы Элегантность', '-', '✓', 'ms', '-', '64', '300 Р'. The 'Джинсы Элегантность' text in the table is highlighted with a green box.

Здесь одно наименование товара. Его товарные предложения находятся внутри карточки товара.

Один товар в 1С:

Элемент Номенклатура: Джинсы Элегантность (48)

Действия | Перейти | Файлы | Изображение | Настройка... | Печать

Группа: []

Наименование: Джинсы Элегантность (48) Код: 00000000797

Артикул: [] Вид номенклатуры: Товар

Базовая ед.: шт Вести учет по доп. характеристикам

Ед. хран. ост.: шт

Ед. для отчетов: шт

Ед. мест: [] Весовой товар

Полное наименование: Джинсы Элегантность (48)

По ум... Дополн... Единицы Проекты Свойства Катего... Компл... Штрих... Места ... Цены ... описа...

НДС: []

Аналитика затрат

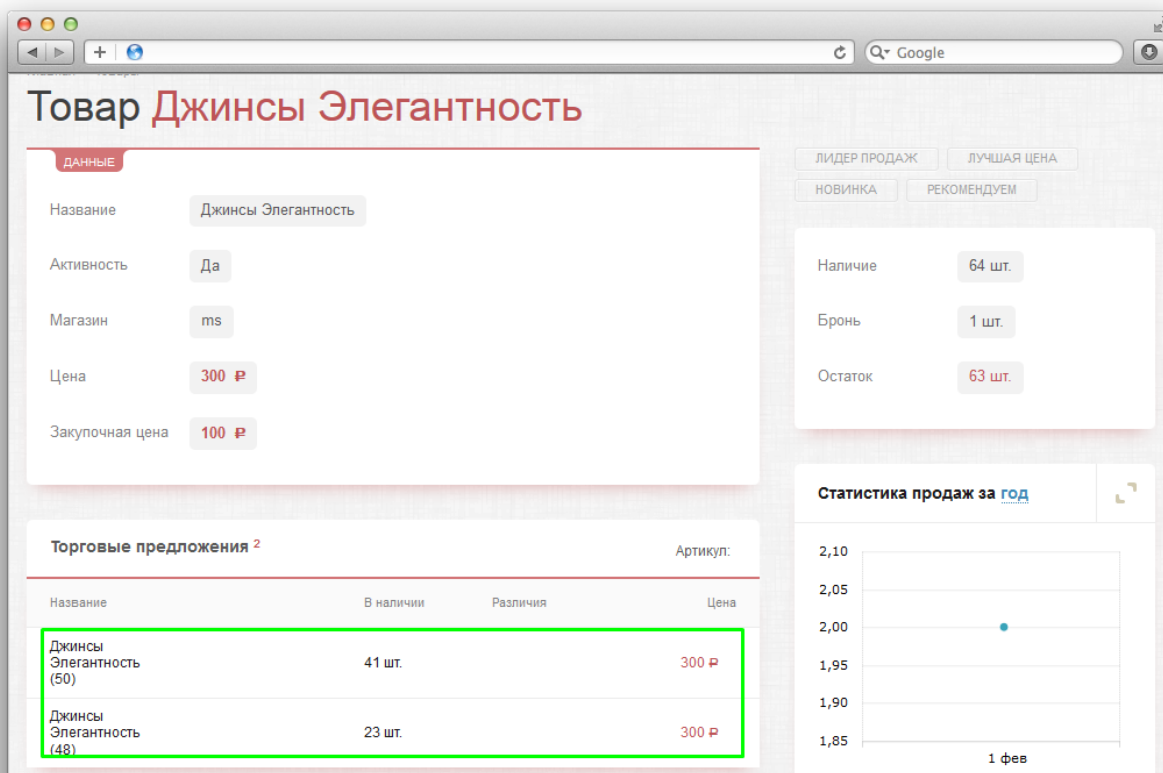
Статья затрат: [] Номенклатурная группа затрат: []

Комментарий: []

<< Назад Далее >> | ОК | Записать | Закрыть

Здесь одно из товарных предложений.

Один товар в retailCRM:



Здесь оба товарных предложения.

Синхронизация заказов

Рассмотрим синхронизацию заказов на примере. Создадим заказ в retailCRM.

1. Заполним данные по заказу, выберем магазин.
2. Изменим статус на тот, который указан в настройках интеграции, при котором происходит загрузка заказа.

При нажатии кнопки **Загрузить (Заказы)** в обработке *Intaro шаблонное решение* происходит загрузка документов «ЗаказПокупателя» в 1С.

Теперь заказ появится в системе 1С.

Дата	Номер	Сумма	Валюта	Контрагент	Организация	Склад группа	Комментарий
12.10.2015 17:08:34	CRM000054...	1 990,00	руб.	покупатель Розничный	ИП Иванов И.И.	Основной склад	# N5488
12.10.2015 17:27:59	CRM000054...	1 070,00	руб.	покупатель Розничный	ИП Иванов И.И.	Основной склад	# N5489
12.10.2015 18:39:05	CRM000054...	1 390,00	руб.	покупатель Розничный	ИП Иванов И.И.	Основной склад	# N5490

Заказ клиента не влияет на остатки. Этот документ фиксирует сам факт заказа.

Чтобы произошло списание остатков, надо в 1С произвести отгрузку. Тогда остатки спишутся.