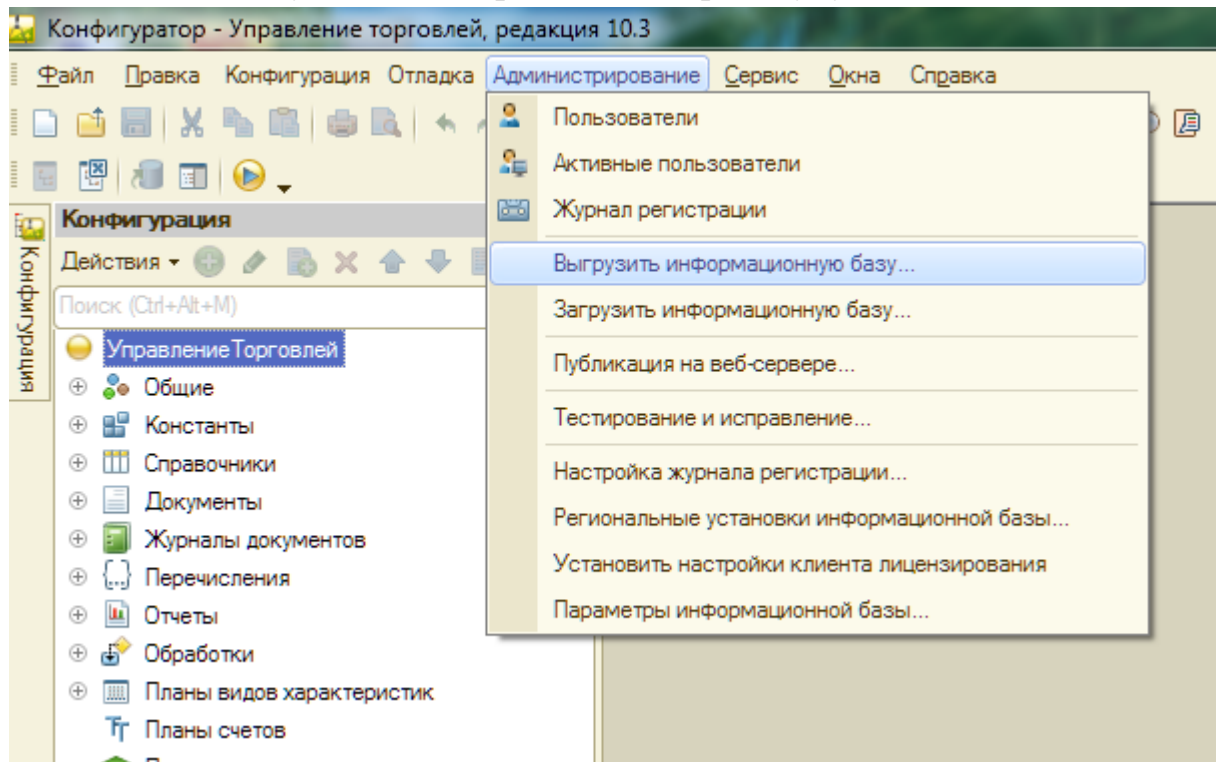


## Оглавление

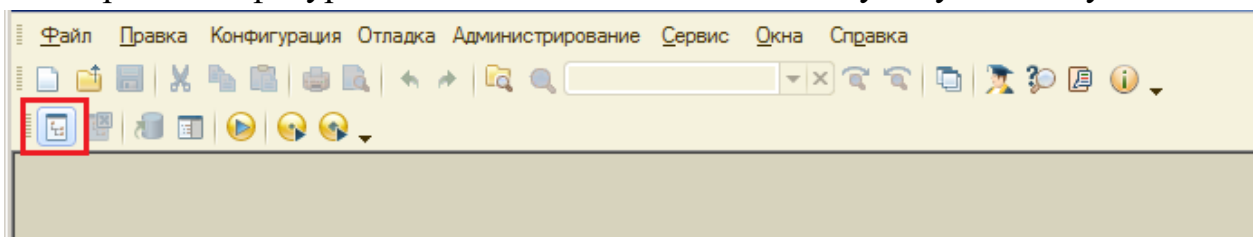
Порядок установки модуля .....	2
Возможности интеграции RetailCRM с 1С Управление Торговлей 10:.....	8
Настройка интеграции. ....	9
1. Заполнение констант.....	9
2. Регистрация складской системы .....	13
3. Выгрузка каталога.....	14
4. Выгрузка остатков .....	15
5. Загрузка заказов .....	18
5. Выгрузка изменений .....	19

## Порядок установки модуля

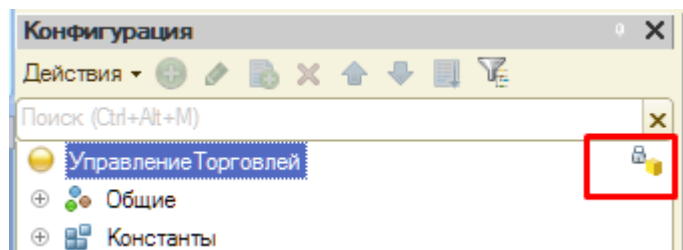
1. Запустить систему 1С:Предприятие в режиме "Конфигуратор".
2. Сделать архивную копию информационной базы. Для этого в меню "Администрирование" выбрать пункт "Выгрузка информационной базы" и в открывшемся диалоге указать имя файла, в который будут записаны данные.



3. Открыть конфигурацию, для этого в меню "Конфигурация" выбрать пункт "Открыть конфигурацию" или нажать на соответствующую кнопку.

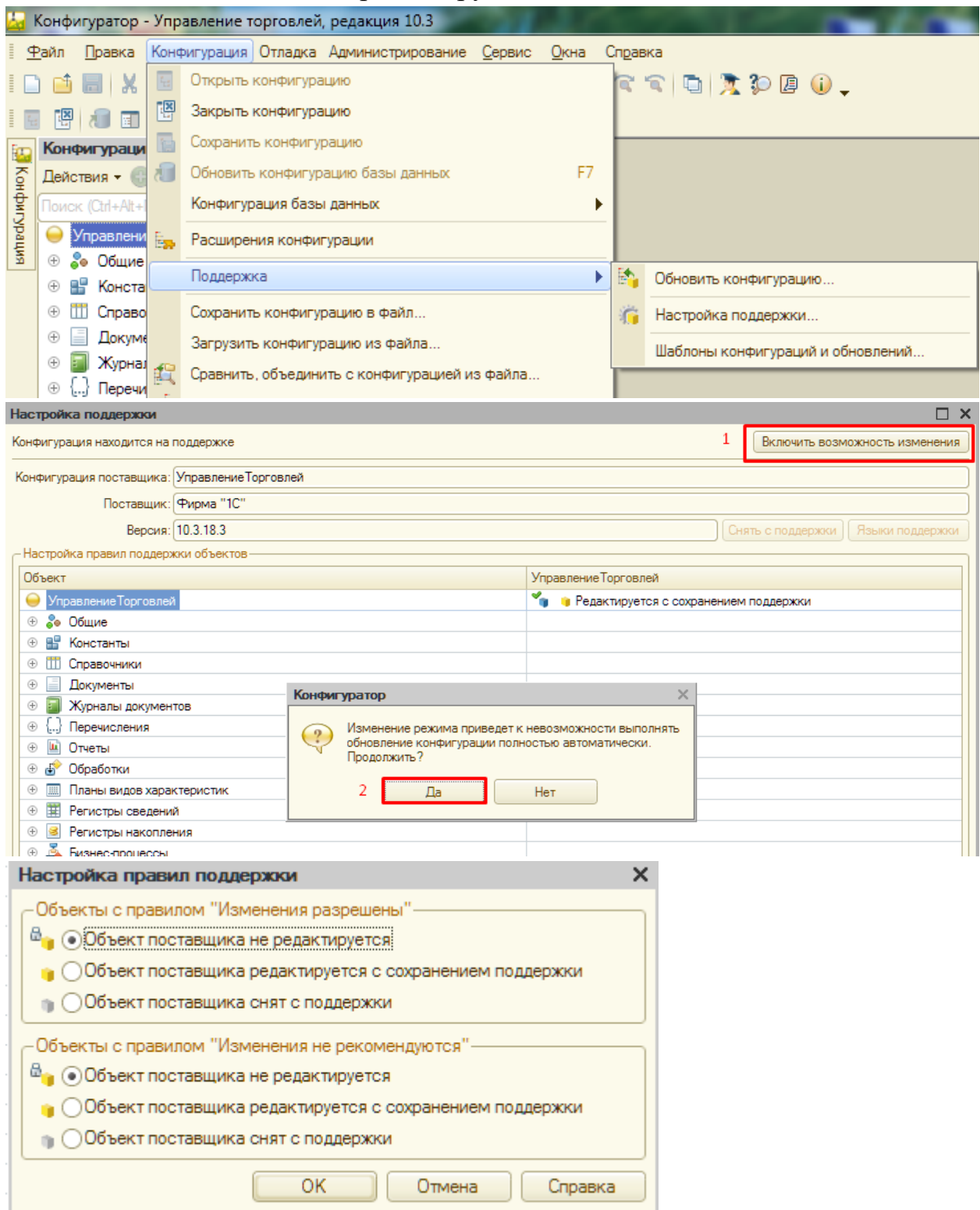


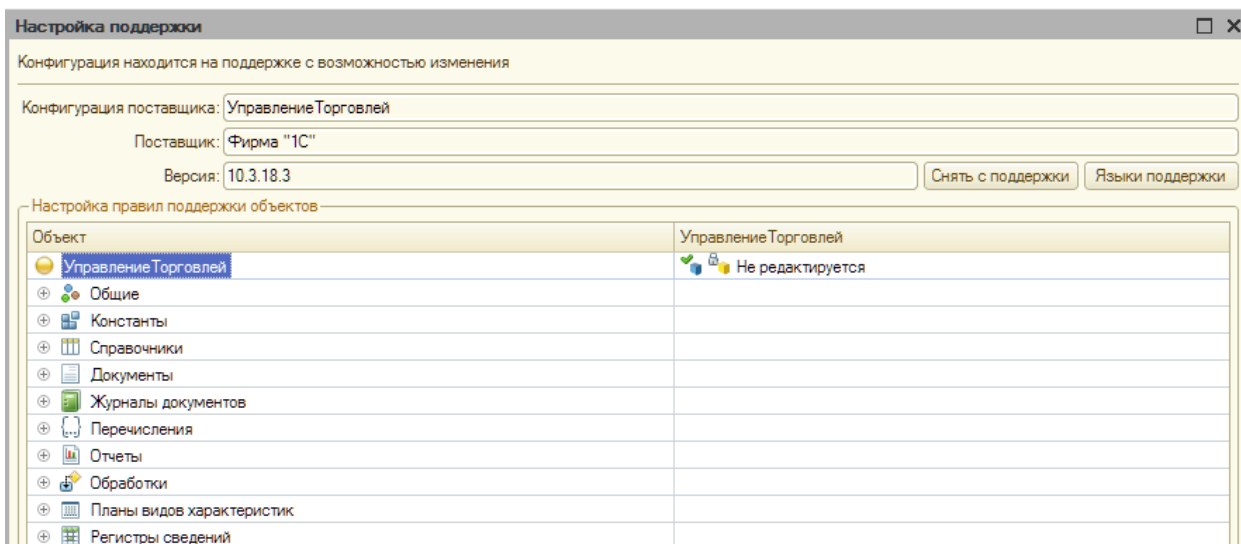
4. Если конфигурация закрыта для изменения (на скриншоте в дереве конфигурации соответствующий значок), то необходимо включить возможность изменения.



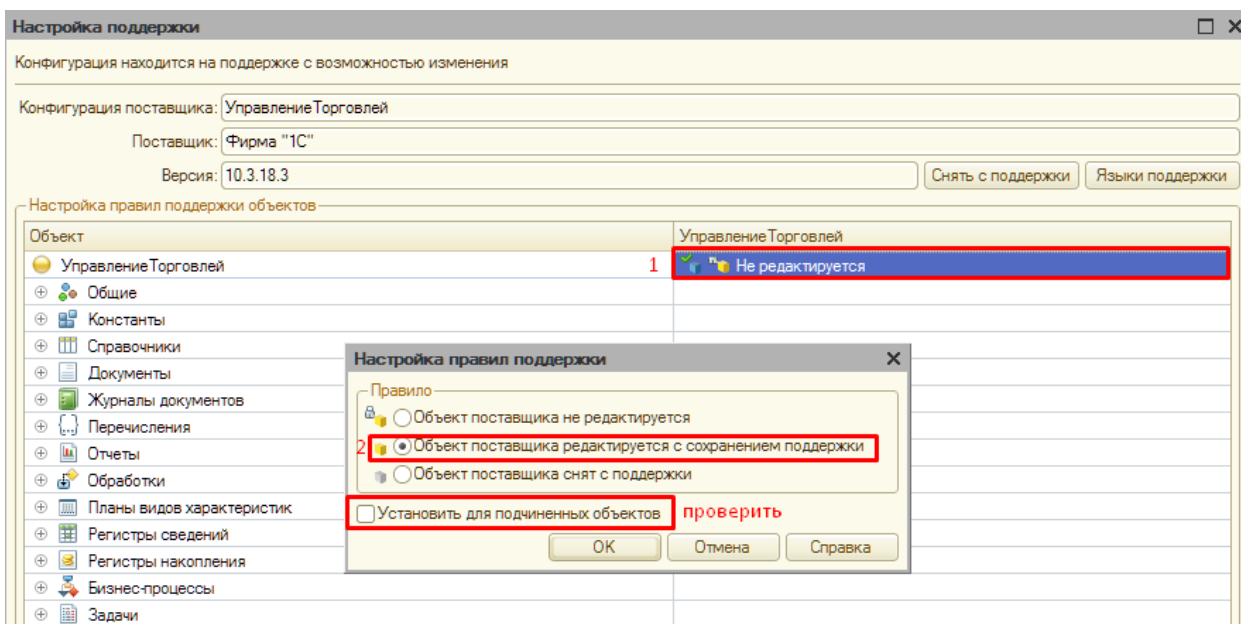
5. Для того, чтобы включить возможность изменения объектов конфигурации, необходимо в меню "Конфигурация" выбрать "Поддержка", затем "Настройка поддержки". В открывшемся окне нажать кнопку "Включить".

возможность изменения". В окне "Настройка правил поддержки" ничего не менять, оставить "Объект поставщика не редактируется", нажать "ОК".

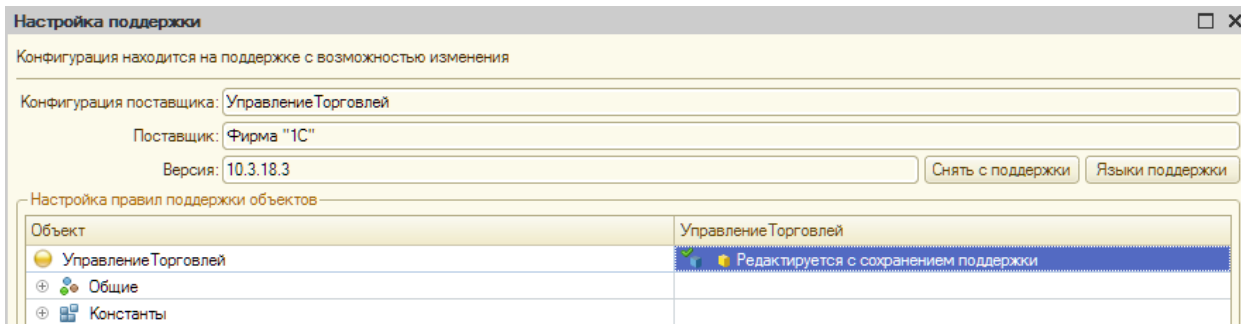




6. Теперь конфигурация находится на поддержке, но с возможностью изменения. Во второй колонке 2 раза нажать на надпись «Не редактируется» и в открывшемся окне выбрать пункт «Объект поставщика редактируется с сохранением поддержки». Галочка «Установить для подчиненных объектов» стоять НЕ должна! Нажать «ОК».

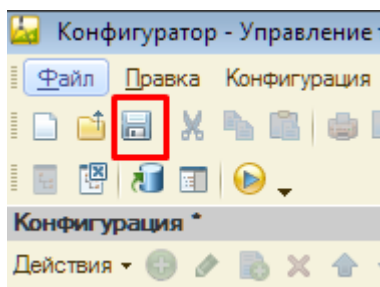


7. Правило поддержки должно измениться.

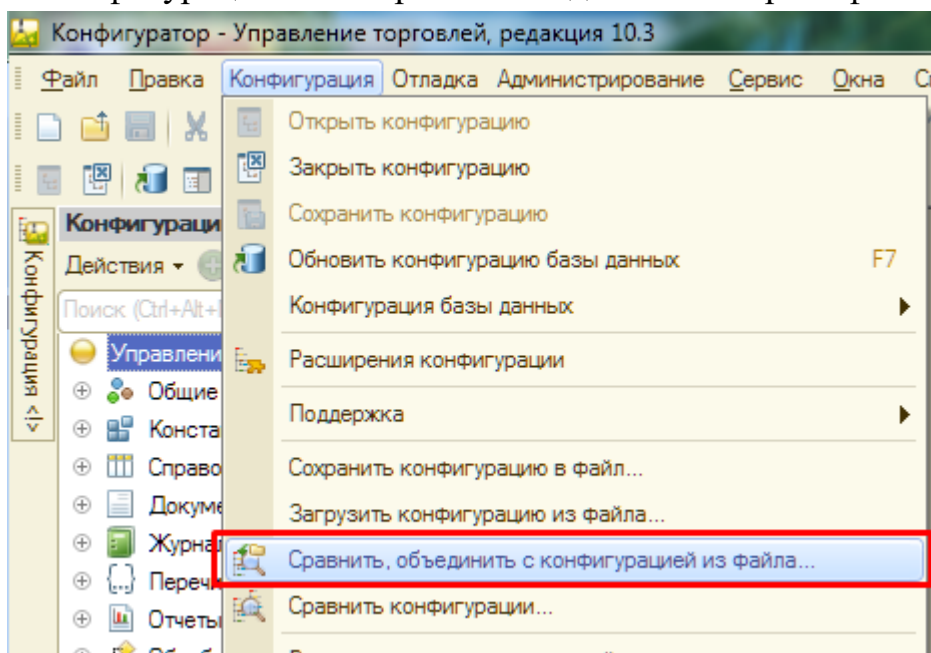


8. Закрыть окно нажатием кнопки «Закрыть».

9. Сохранить конфигурацию сочетанием клавиш Ctrl+S или соответствующим значком.



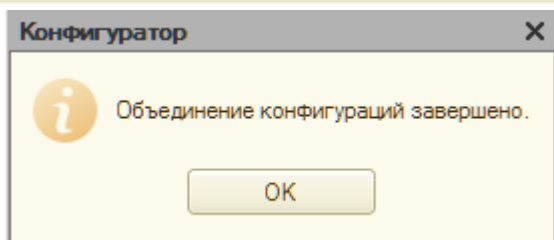
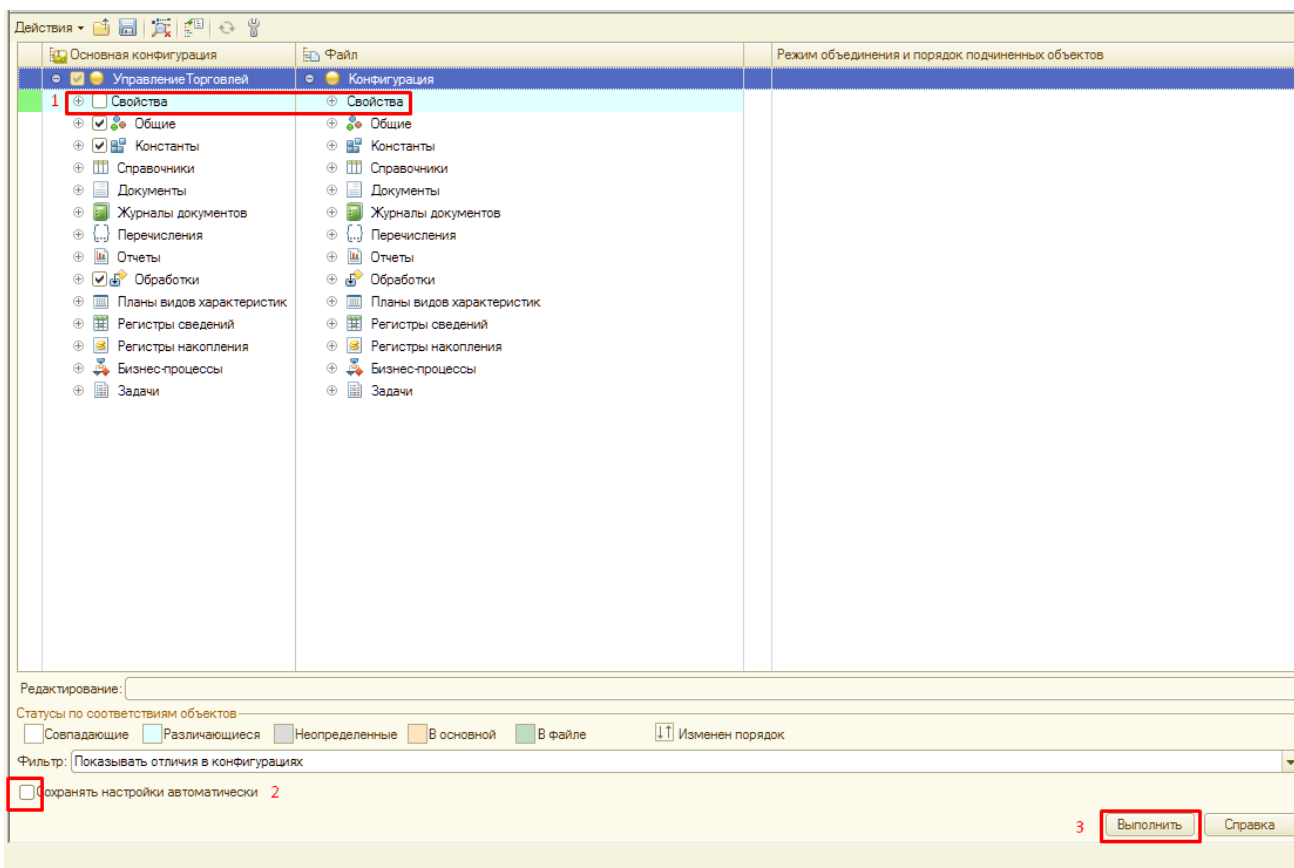
10. Вызвать режим "Сравнить, объединить с конфигурацией из файла" из меню "Конфигурация". В открывшемся диалоге выбрать файл шаблонного решения.



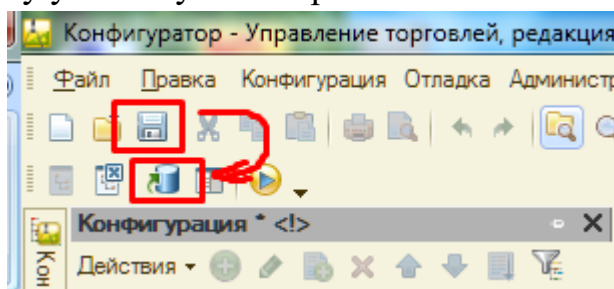
11. В окне сравнения объединения **необходимо исключить из объединения Свойства**. Галочки должны быть установлены только у следующих объектов: (система установит их по умолчанию)

- Общий модуль - RetailCRM\_Общий
- Подписка на событие - RetailCRM\_Документы
- Регламентные задания - RetailCRM\_ЗагрузкаЗаказов и RetailCRM\_ВыгрузкаОстатков
- Картинка - retailCRM\_Logo
- Константа - RetailCRM\_Константы
- Обработка – RetailCRM\_ШаблонноеРешение

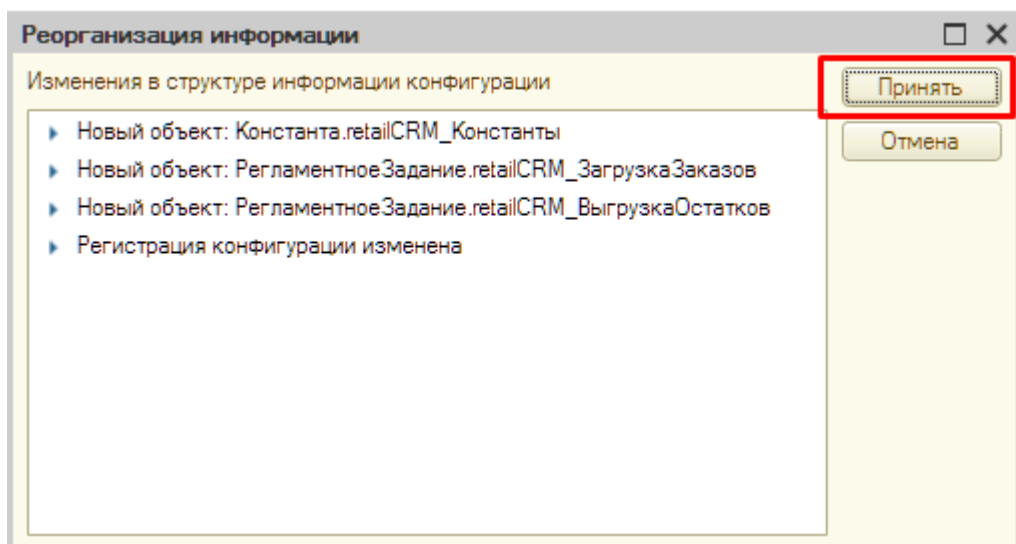
После проверки правильности настроек объединения убрать галочку «Сохранять настройки автоматически» и нажать кнопку «Выполнить». В открывшемся окне о результате объединения нажать «ОК».



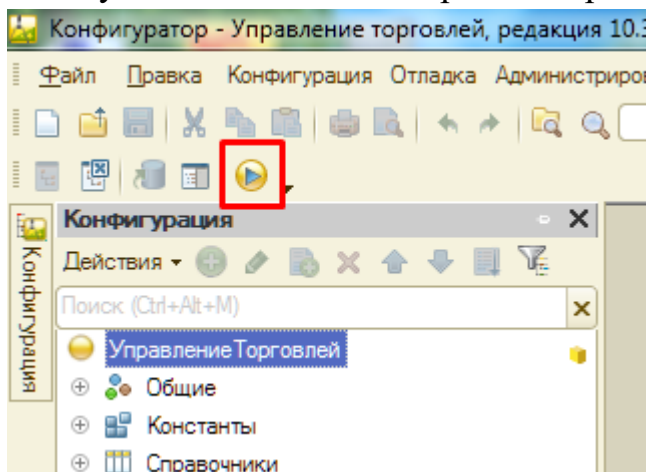
12. После выполнения объединения конфигурации сохраняем конфигурацию и обновляем базу данных. Обновить базу данных можно нажав на кнопку указанную на скриншоте.



13. Если модуль раньше не был установлен, то высветится окно с изменениями в структуре. Нужно нажать на кнопку «Принять».



14. После того как система примет изменения нажмите F5 или соответствующий значок для перехода в режим предприятия.



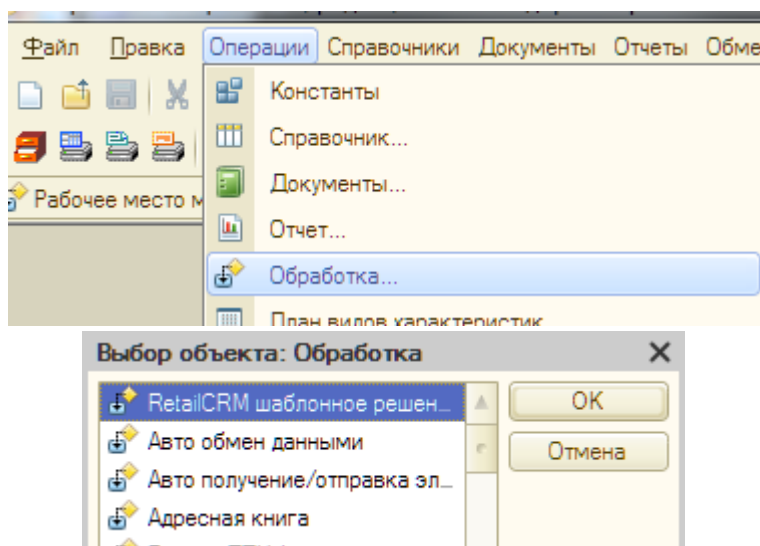
## Возможности интеграции RetailCRM с 1С Управление Торговлей 10:

Кратко об основных возможностях интеграции:

1. Из RetailCRM в 1С выгружаются заказы.
2. Настраивается синхронизация остатков и цен в системе 1С и в RetailCRM в разрезе складов.
3. Настраивается выгрузка каталога товаров из 1С в RetailCRM.
4. Из 1С выгружаются изменения по заказам.

Обмен данными между 1С и RetailCRM запускает обработка **RetailCRM шаблонное решение**.

Для запуска обработки выбираем: *Операции - Обработка - RetailCRM шаблонное решение*.



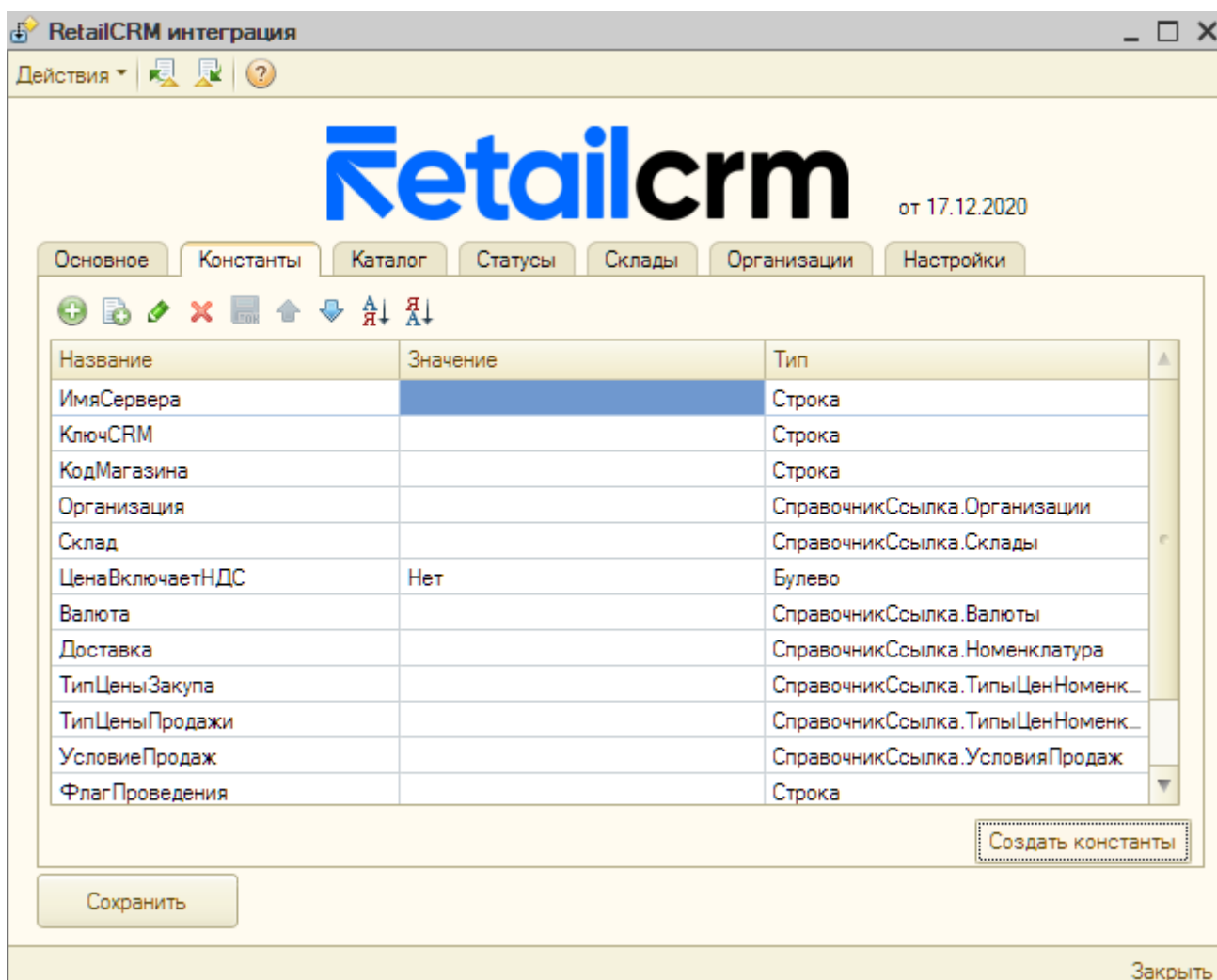


## Настройка интеграции.

### 1. Заполнение констант

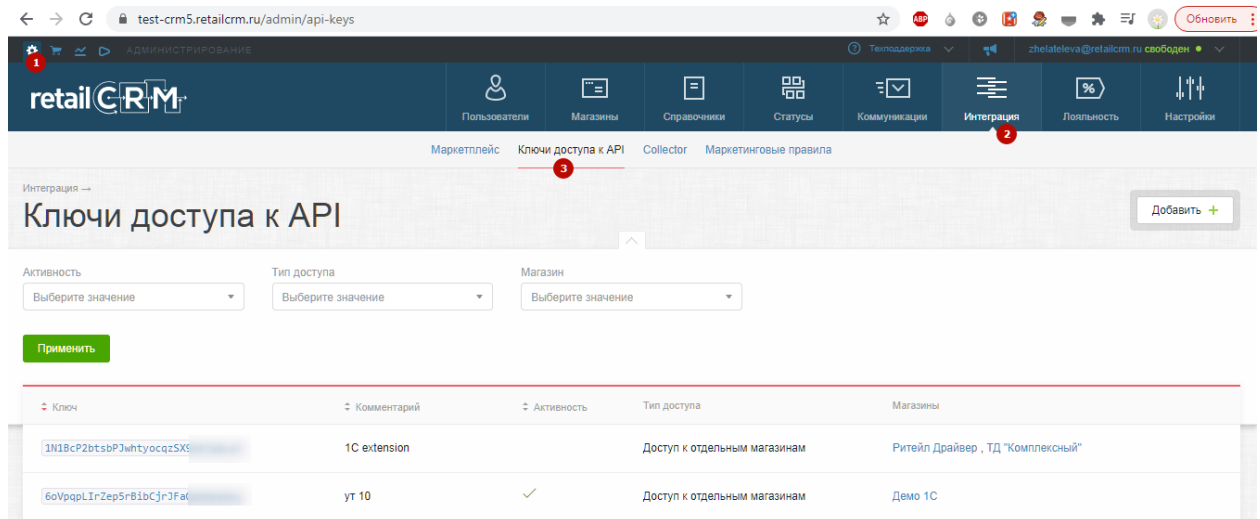
На вкладке *"Основная"* необходимо заполнить дату актуальности - с этой даты будет выполнена загрузка заказов из RetailCRM . Загрузятся все заказы, которые были созданы после этой даты или изменены.

На вкладке *«Константы»* находится таблица со списком настроек, необходимых для дальнейшей интеграции. При первом запуске таблица пустая. Для её заполнения устанавливается нажимается кнопка Создать (Константы).



**ИмяСервера** – адрес RetailCRM (например: 123456.RetailCRM .ru).

**КлючCRM** – находится по пути Администрирование > Интеграция > Ключи доступа к API. При необходимости нужно создать новый ключ-API, нажав на кнопку «Добавить».



**КодМагазина** – символьный код магазина в RetailCRM . Используется как site при отправке заказа в RetailCRM в случае, если не установлена настройка "Использовать несколько организаций"

**Организация** – значение, которое будет использоваться при заполнении реквизита "Организация" в заказе клиента, если не установлена настройка "Использовать несколько организаций"

**Склад** – значение, которое будет использоваться при заполнении реквизита "Склад" в заказе клиента

**ЦенаВключаетНДС** – признак включения НДС в цену товара. Если тип налогообложения ПродажаНеОблагаетсяНДС или ПродажаОблагаетсяЕНВД - галочка не устанавливается, в другом случае значение чекбокса подтягивается из константы

**Валюта** – основная валюта организации

**Доставка** – данное значение будут установлено в качестве номенклатуры доставки заказа. Необходимо указать элемент справочника "Номенклатура".

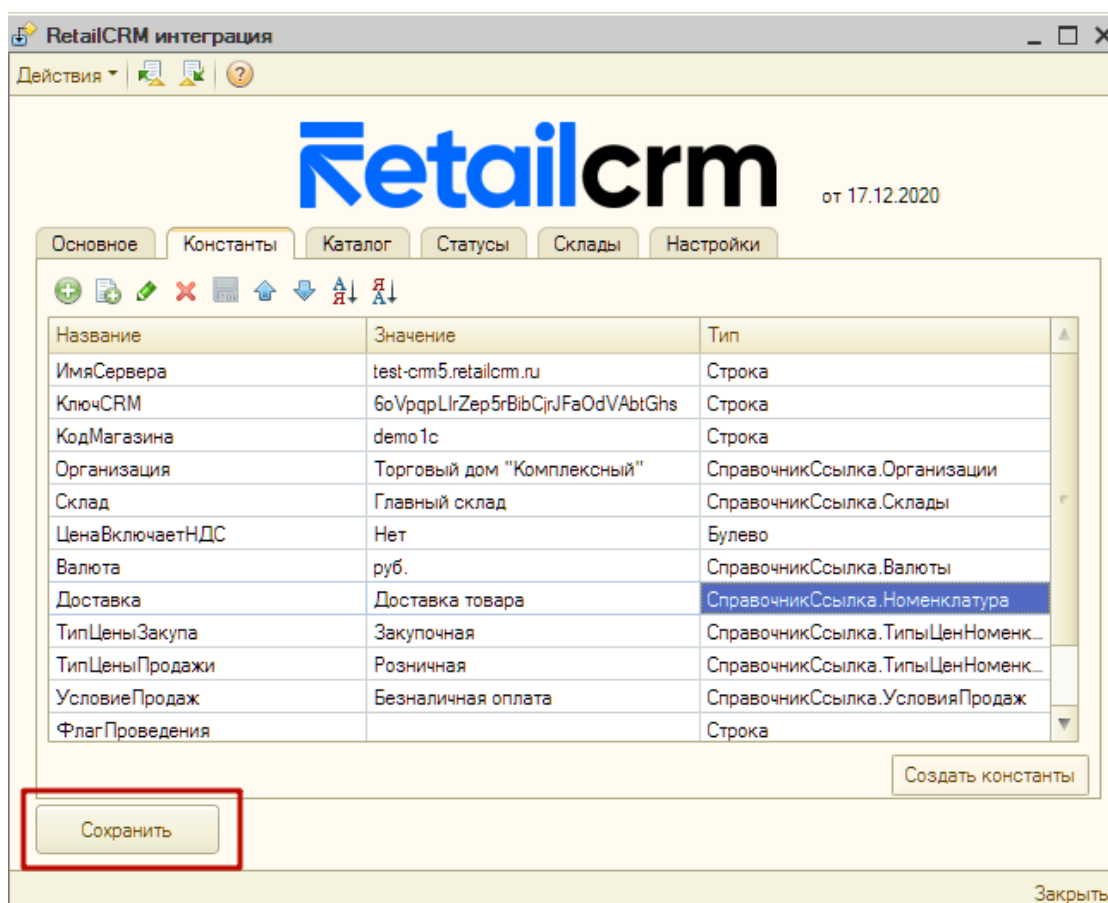
**ТипЦеныЗакупа** – цена, которая будет выгружена в RetailCRM в поле закупочной цены.

**ТипЦеныПродажи** – цена, которая будет выгружена в RetailCRM в качестве цены продажи.

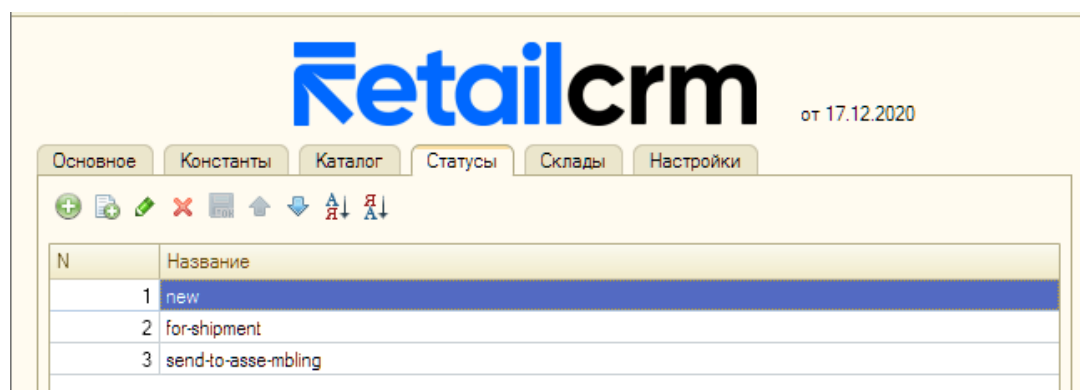
**ФлагПроведения** – нужно оставить пустым.

**offers\_id** – при сопоставлении номенклатуры по externalId указывается значение productId

После заполнения таблицы нажимается кнопка **Сохранить (Константы)**.



На вкладке *"Статусы"* в таблицу вносятся все статусы заказов, в которых заказ должен загружаться в 1С. В колонку "КодCRM" вносится символьный код статуса из RetailCRM.



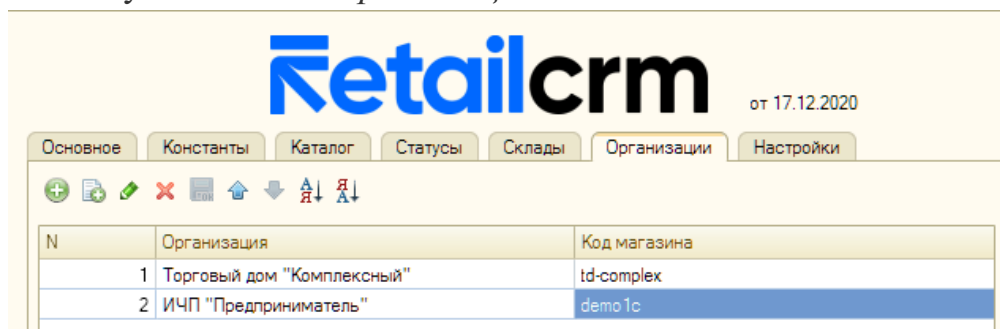
То есть заказ в 1С не будет загружаться до тех пор, пока менеджер не переведет заказ в один из указанных в настройках статусов.

На вкладке *"Каталог"* необходимо выбрать группы номенклатуры, которые необходимо выгружать в RetailCRM. Так же необходимо указать идентификатор товара, значение которого указывается в каталоге в теге *xmlId*.

При нажатии *Выгрузка каталога* происходит формирование файла. В окне *Путь к файлу* указывается - куда и с каким именем будет сохранён файл. Если путь указан не будет, файл сохранится во временные файлы.

На вкладке *"Склады"* перечислены склады, по которым выгружаются остатки в RetailCRM. Символьные коды в 1С и RetailCRM должны совпадать.

На вкладке *"Организации"* прописывается соответствие организаций 1С и магазинов RetailCRM. Символьные коды в 1С и RetailCRM должны совпадать. Настройка соответствия организаций доступна, только если на вкладке *"Настройки"* установить галочку *"Несколько организаций"*.



Вкладка *"Настройки"*.

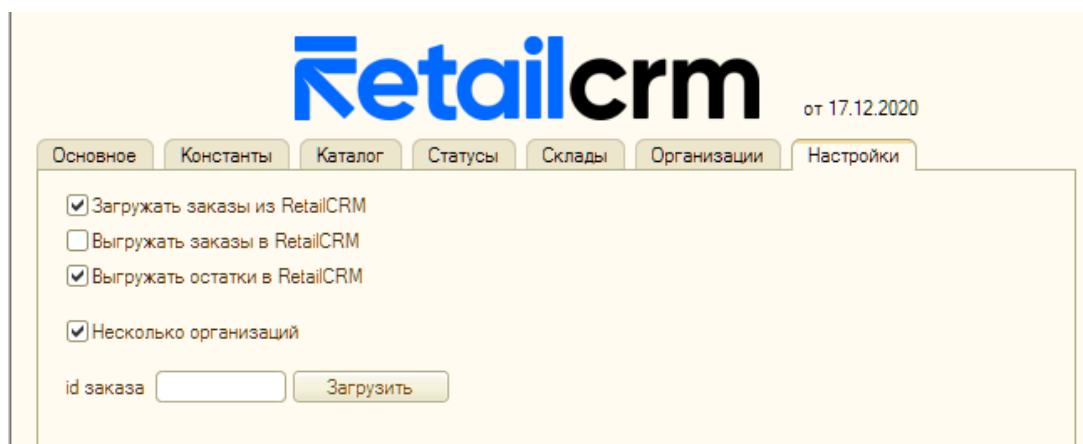
а) *"Загружать заказы из RetailCRM"* – если галочка стоит, то заказы будут загружать из RetailCRM

б) *"Выгружать заказы в RetailCRM"* – если галочка стоит, то при проведении заказа в 1С все изменения будут переданы в RetailCRM

в) *"Выгружать остатки в RetailCRM"* – признак включенной выгрузки остатков

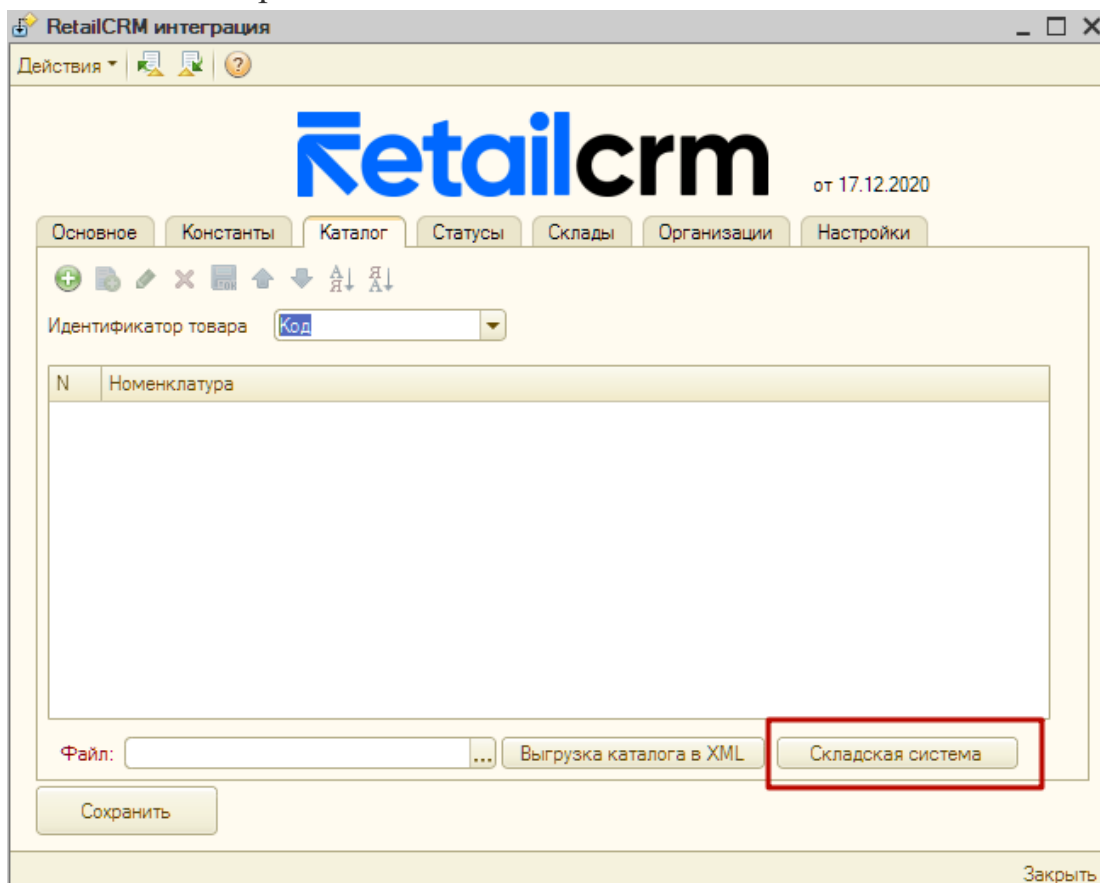
г) *"Несколько организаций"* – необходимо установить галочку, если используется несколько магазинов в RetailCRM и каждому соответствует своя организация в 1С. После установки галочки, необходимо сохранить константы и установить соответствие магазинов и организаций на вкладке *"Организации"*

*Загрузить заказа по ИД* – командой следует воспользоваться, если необходимо загрузить 1 заказ. В поле "ИД Заказа" требуется указать внутренний id заказа RetailCRM. Для того, чтобы получить id заказа, нужно перейти в карточку заказа из адресной строки копировать id. <https://12345.retailCRM.ru/orders/138/edit> - в данном случае id = 138. Заказ будет загружен вне зависимости от того, были в нем изменения или нет.



## 2. Регистрация складской системы

Для регистрации складской системы в RetailCRM, необходимо на вкладке "Каталог" нажать кнопку "Складская система". При успешной регистрации выйдет сообщение "Складская система успешно зарегистрирована!". Регистрация складской системы необходима для корректной интеграции 1С и RetailCRM, так как в RetailCRM при регистрации будет отключен складской функционал, который будет полностью на стороне 1С.



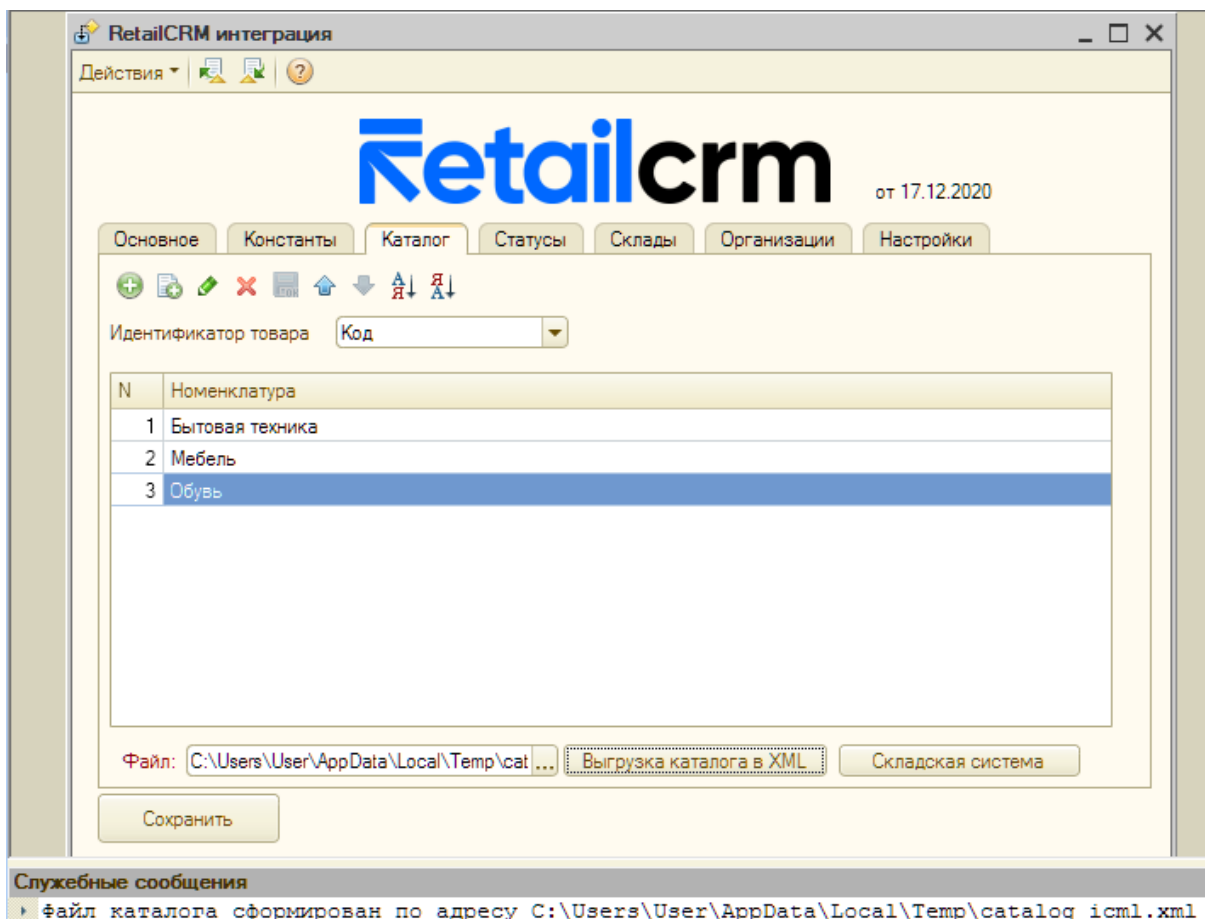
### 3. Выгрузка каталога

Для правильной работы интеграции RetailCRM с 1С необходимо, чтобы была настроена синхронизация номенклатуры.

Если 1С не имеет синхронизации по номенклатуре с RetailCRM (из магазина приходят заказы без указания состава товаров), то для синхронизации номенклатуры между 1С и RetailCRM необходимо сгенерировать ICML файл. На вкладке "Каталог" необходимо выбрать папку номенклатуры или любой товар, выбрать путь к файлу (куда сохранится файл каталога) и нажать кнопку "Выгрузить каталог". Если не выбирать путь к файлу, то файл каталога сохранится в каталог временных файлов с именем "catalog\_icml.xml".

**Важный момент!** Для выгрузки каталога из системы 1С в настройках RetailCRM должно быть выключено редактирование каталога и включено редактирование остатков. То есть настройки на странице *Администрирование > Настройки > Склад* должны выглядеть так.

Разрешить редактирование остатков *	Включено	▼
Статус автовозврата остатков товара	Выберите значение	▼
При переводе товара в данный статус, остатки будут пополнены товарами из заказа, даже если они уже были отгружены		
Детализация по остаткам в списке товаров *	Включено	▼
В списке товаров будет доступна информация о суммарном количестве остатков товарных предложений на каждом складе		
Разрешить редактирование каталога *	Выключено	▼



Чтобы реализовать загрузку каталога в RetailCRM, нужно поместить файл импорта на web-сервер, доступный из сети интернет. Например:

<http://example.com/<имя файла импорта>.xml>.

В RetailCRM необходимо будет прописать URL ICML-файла (Администрирование > Магазины > Ваш магазин > Каталог.)

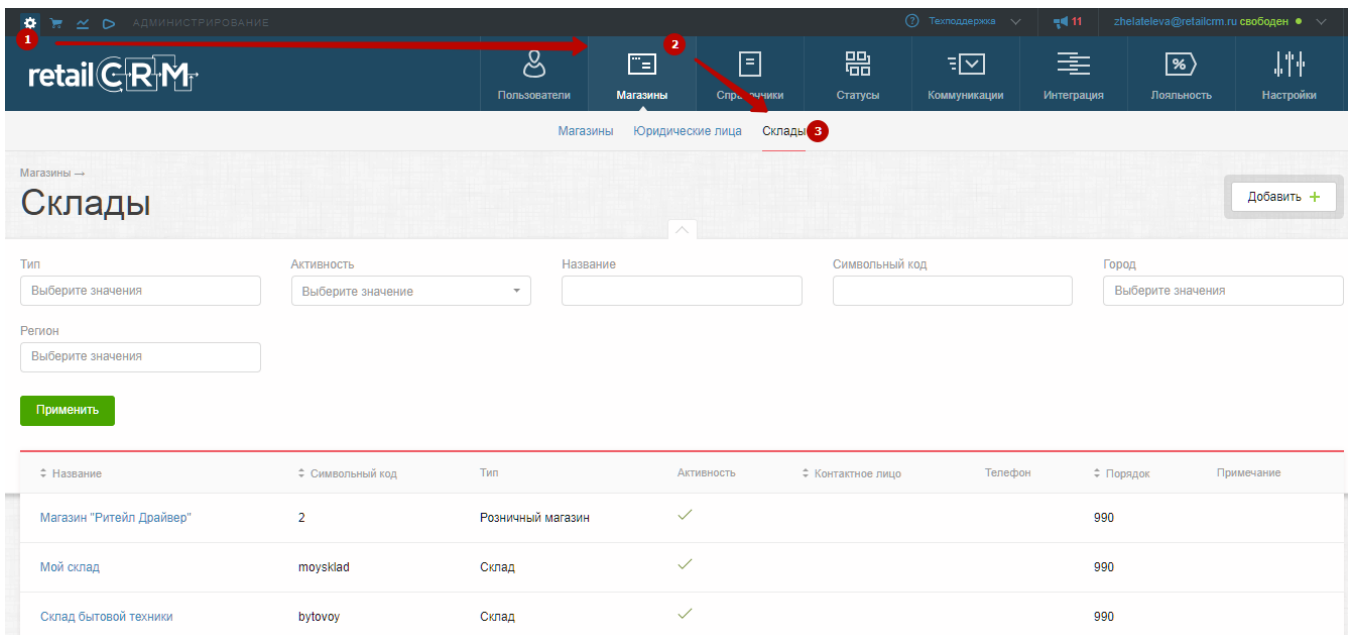
Если каталог грузится с сайта, необходимо чтобы в каталоге у каждого торгового предложения был xmlId или externalID, в котором хранилось бы значение артикула, кода или GUID товара из 1С. В таком случае, товары будут корректно синхронизироваться в 1С и RetailCRM.

#### 4. Выгрузка остатков

**Остатки выгружаются только после того как выгружен каталог.**

Для выгрузки остатков и закупочных цен необходимо:

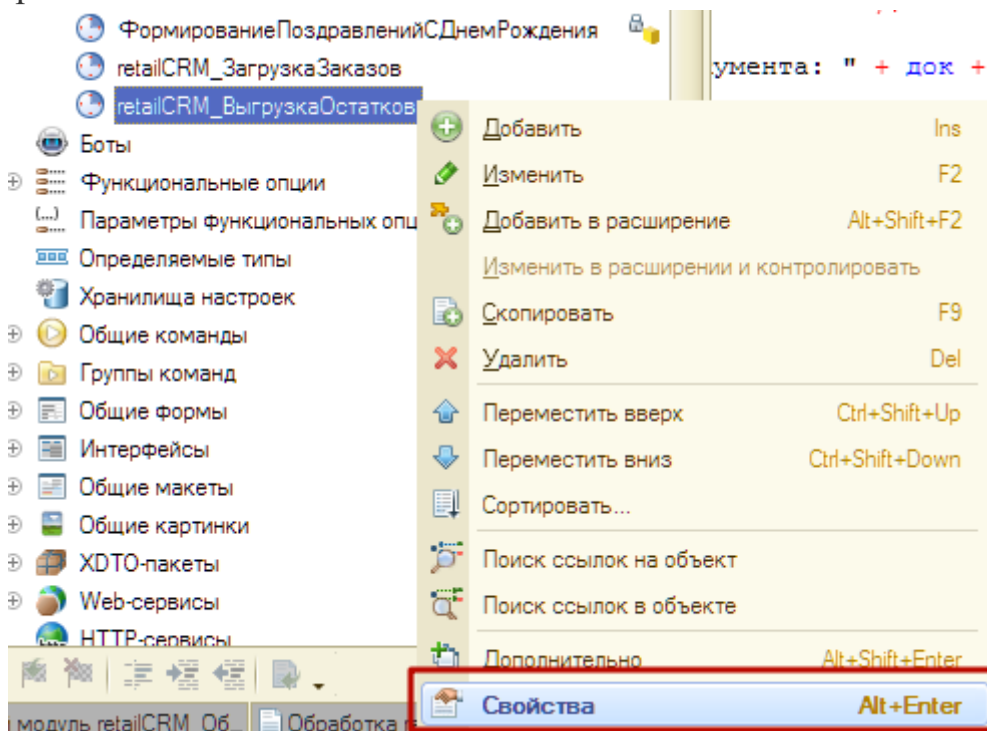
- добавить склады в RetailCRM



- включить настройку *"Выгружать остатки в RetailCRM"* на вкладке *"Настройки"*
- установить соответствие складов 1С и их символьных кодов RetailCRM в обработке на вкладке *"Склады/Организации"*
- нажать кнопку *"Сохранить"*, затем на вкладке *"Основная"* нажать кнопку *"Выгрузить остатки"*

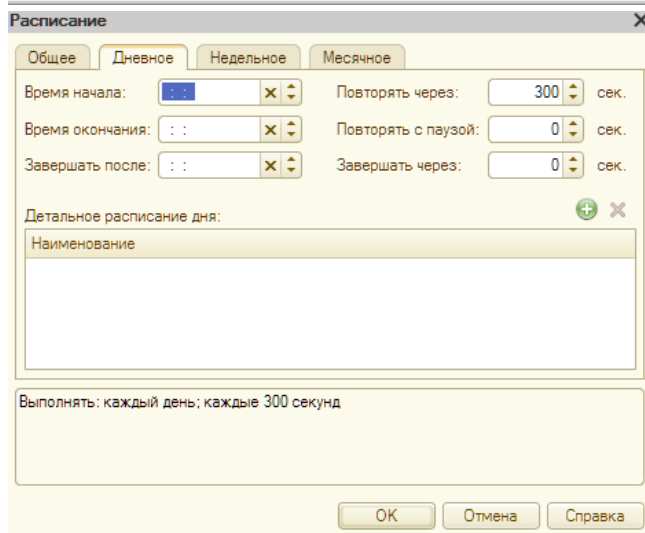
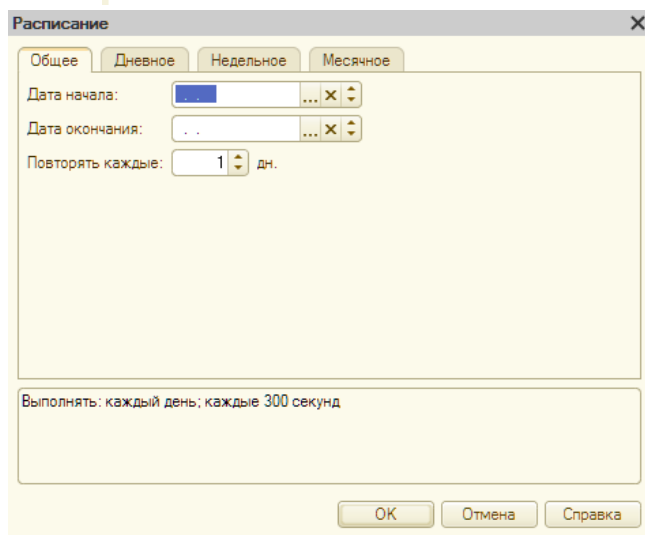
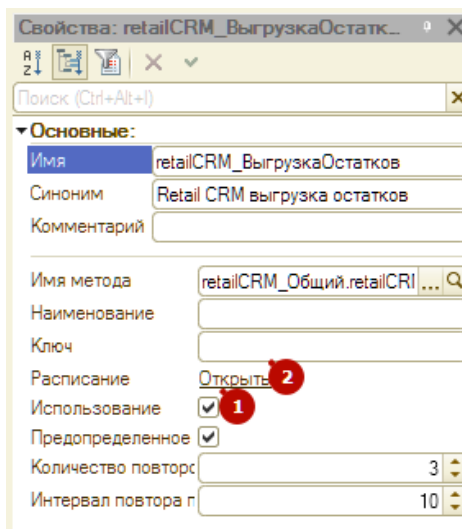
Остатки могут выгружаться автоматически, для этого требуется настроить регламентное задание.

Для этого необходимо открыть в дереве конфигурации ветку *Общее / регламентные задания / retailCRM\_ВыгрузкаОстатков*, нажать правой кнопкой мыши и выбрать свойства.





В свойствах требуется проверить использование и настроить расписание выгрузки.



## 5. Загрузка заказов

Заказы загружаются корректно, только после того как выгружен каталог или настроено соответствие товаров в 1С и RetailCRM .

- необходимо убедиться, что заполнены константы
- включить настройку "Загружать заказы из RetailCRM " на вкладке "Настройки"
- установить дату актуальности загрузки на вкладке "Основная" и нажать кнопку "Сохранить". Если Дата актуальности не заполнена, то будет использована текущая дата. Все заказы, по которым были сделаны изменения после даты актуальности, будут загружены в 1С (при соблюдении прочих условий)

Если необходимо загрузить 1 заказ, то следует воспользоваться командой "Загрузить заказ по ИД" на вкладке "Настройки". В поле "ИД Заказа" требуется указать внутренний id заказа RetailCRM . Для того чтобы получить id заказа, нужно перейти в карточку заказа из адресной строки копировать id. <https://12345.RetailCRM.ru/orders/138/edit> - в данном случае id = 138. Заказ будет загружен вне зависимости от того, были в нем изменения или нет.

После успешной загрузки заказа появится сообщение: *Проведен: Заказ клиента "номер заказа" от "дата заказа"*.

Заказы можно загружать вручную и автоматически. Для автоматической загрузки заказов потребуется настроить регламентное задание по аналогии с выгрузкой остатков.

Рассмотрим синхронизацию заказов на примере. Создадим заказ в RetailCRM .

1. Заполним данные по заказу, выберем магазин.
2. Изменим статус на тот, который указан в настройках интеграции, при котором происходит загрузка заказа.

При нажатии кнопки *Загрузить (Заказы)* в обработке *ReailCRM шаблонное решение* происходит загрузка документов «ЗаказПокупателя» в 1С.

Теперь заказ появится в системе 1С.

Заказ покупателя: Проведен

Цены и валюта... Действия ... Перейти ... Заполнить и провести Анализ Оформить реализацию Файлы

Номер: ТД000000001 от: 22.11.2020 22:17:01

Организация: Торговый дом "Комплексный" ... Q

Контрагент: тест ут 10 ... Q Договор: Продажа клиенту CRM ... Q

Отгрузка: .. Оплата: 22.11.2020 ... Q По договору с покупателем нет долга Q

Склад/группа: Торговый зал (офис) ... X Б/счет, касса: Основной рублевый счет ... X Q

Товары (1 поз.) Тара (0 поз.) Услуги (0 поз.) Дополнительно Автоматические скидки

Заполнить Подбор Изменить Состав набора

№	Артикул	Номенклатура	Количес...	Ед.	Цена	Размещение	Сумма без скидок	% Руч.с...	% Авт.ск.	С
1	ВН-900	Вентилятор настольный	2,000	шт	587,00		1 174,00			

Тип цен: Розничная, Условие продаж: Безналичная оплата Всего (руб.): 1 174,00

Отклонение от плановой себестоимости: 1 174,00 руб. НДС (в т. ч.): 0,00

Комментарий: # N=182C

Заказ покупателя Печать ОК Записать Закрыть

Заказ клиента не влияет на остатки. Этот документ фиксирует сам факт заказа.

Чтобы произошло списание остатков, надо в 1С произвести отгрузку. Тогда остатки спишутся.

## **5. Выгрузка изменений**

Если включена настройка "*Выгружать заказы в RetailCRM* " на вкладке "*Настройки*", все изменения по заказам, которые были загружены в 1С из RetailCRM, будут переданы в RetailCRM.